

PASPORT PRVKŮ

Číslo akce: 1470

Název akce: Informační centrum nádraží Teplice nad Bečvou, rekonstrukce a dostavba -
projektová dokumentace

Stavebník: Město Hranice
Pernštejnské náměstí 1
753 01 Hranice

Generální projektant: Ateliér Velehradský, s. r. o.
IČ: 292 63 140
Libušino údolí 203/76,
623 00 Brno

OBSAH

1. VÝPLNĚ OTVORŮ	3
1.1 OKNA	3
5.1 DVEŘE	32
2. PODLAHY A POCHOZÍ PLOCHY	56
3. STĚNY A FASÁDY	74
4. STROPY	86
5. STŘECHY	87
6. ZÁMEČNICKÉ PRVKY	88
7. TRUHLÁŘSKÉ PRVKY	100
8. KLEMPÍŘSKÉ PRVKY	103
9. KONCOVÉ PRVKY	104
10. OSTATNÍ VÝROBKY	114

1. VÝPLNĚ OTVORŮ

1.1 OKNA

OZNAČENÍ A NÁZEV:	O1 - Přepážka
UMÍSTĚNÍ:	viz Půdorys - stávající stav 1. NP
POČET PRVKŮ:	1
ROZMĚRY:	860x1500mm
PŮVODNOST:	Konstrukce je původní. Barevnost ráků je nepůvodní z doby rekonstrukce kolem r. 2017. Fotografie z doby před realizací infocentra ukazuje barvu světle béžovou, která je vyhodnocena jako nepůvodní, na základě dochované barevnosti na přepážce O3 ze strany původní pokladny. Zasklení je původní, matná fólie na zasklení nepůvodní. Nátěr parapetů nepůvodní, obložení umakartem rovněž. Stratigrafie prvku O3 odhalila jako původní světle žlutou barvu.
POPIS PRVKŮ (STAV):	Sedmitabulková jednoduchá přepážka. Střední dolní část přepážky je otevíravá. Ostatní části mají pevné zasklení. Výplň stávající - tabulové sklo tl. 4 mm s neprůsvitnou folii. Rám přepážky je dřevěný. Meziskelní příčky z kovových profilů. Parapet přepážky je dřevěný s barevným nátěrem.
NÁVRH NA ÚPRAVU:	Oprava poškození prvku, vytvořených provozem po rekonstrukci z roku 2017. Odstranění starých nátěrů a zasklení. Zasklení čirým sklem. Nový nátěr - 2x email olejový vnitřní, barva dle výsledků stratigrafického průzkumu. Nátěr dřevěných parapetních desek transparentním lakem.
FOTODOKUMENTACE:	



dobová fotografie

OZNAČENÍ A NÁZEV:	O2 - Přepážka
UMÍSTĚNÍ:	viz Půdorys - stávající stav 1. NP
POČET PRVKŮ:	1
ROZMĚRY:	1980x1980mm
PŮVODNOST:	Konstrukce je původní. Barevnost ráků je nepůvodní z doby rekonstrukce kolem r. 2017. Fotografie z doby před realizací infocentra ukazuje barvu světle béžovou, která je vyhodnocena jako nepůvodní, na základě dochované barevnosti na přepážce O3 ze strany původní pokladny. Zasklení je původní, matná fólie na zasklení nepůvodní. Nátěr parapetů nepůvodní, obložení umakartem rovněž. Stratigrafie prvku odhalila jako původní zelenou barvu (viz sonda stratigrafie č. 22 a 23).
POPIS PRVKŮ (STAV):	Šestitabulková jednokřídlá jednoduchá výsuvná přepážka. Střední dolní část přepážky je výsuvná. Ostatní části mají pevné zasklení. Výplň je tabulovým sklem opatřeným stínící fólií. Rám přepážky je dřevěný. Meziskelní příčky z kovových profilů. Parapet přepážky je dřevěný s barevným nátěrem. Navracena původní barva.
NÁVRH NA ÚPRAVU:	Oprava poškození prvku, vytvořených provozem po rekonstrukci z roku 2017, případně zasklení čirým sklem tl. 4 mm. Odstranění starých nátěrů. Zasklení čirým sklem. Nový nátěr olejovým emailem vnitřním, barva dle výsledků stratigrafie.

FOTODOKUMENTACE:



OZNAČENÍ A NÁZEV:	O3 - Přepážka
UMÍSTĚNÍ:	viz Půdorys - stávající stav 1. NP
POČET PRVKŮ:	1
ROZMĚRY:	790x1520mm
PŮVODNOST:	Původní. barevnost bude ověřena stratigrafickým průzkumem.
POPIS PRVKŮ (STAV):	<p>Přepážka sedmitabulová dvoukřídlá jednoduchá otevíravá do pokladny. Střední dolní část přepážky je otevíravá. Ostatní části jsou pevné. Výplň tabulovým čirým sklem a nepůvodním ornamentním sklem. Rám přepážky je dřevěný, meziskelní příčky z kovových profilů. Parapet přepážky je dřevěný, opatřen nátěrem přírodní barvy.</p> <p>Ze strany odbavovací haly je otvor zabeďněn OSB deskami. Mezi bedněním a přepážkou zůstala mříž - nepůvodní. Stratigrafie odhalila jako původní světle žlutou barvu (viz, sonda stratigrafie č. S16).</p>
NÁVRH NA ÚPRAVU:	<p>Řemeslná repase včetně kování, doplnění chybějících prvků replikami, do původní barvy. Odstranit umakartový obklad parapetu a skříňky.</p> <p>Odstranit bednění a mříž.</p> <p>Odstranění starých nátěrů a zasklení.</p> <p>Nové zasklení čirým sklem.</p> <p>Nový nátěr olejovým emailem vnitřním, barva dle výsledků stratigrafie.</p>

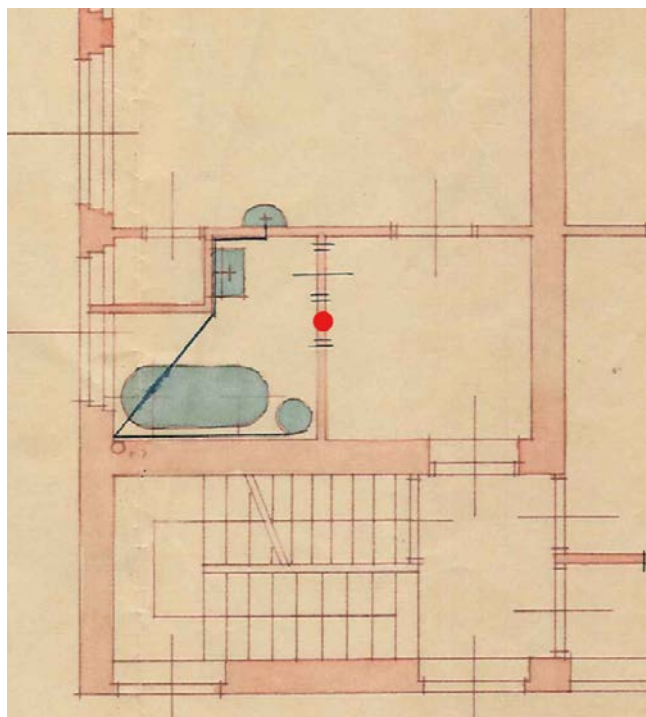
FOTODOKUMENTACE:



--

OZNAČENÍ A NÁZEV:	O4 - Okno ze sklobetonových tvárnic
UMÍSTĚNÍ:	viz Půdorys - stávající stav 2. NP
POČET PRVKŮ:	1
ROZMĚRY:	740x1040mm
PŮVODNOST:	Původní, dle archivní dokumentace je výplň v původní příčce. Předpoklad je, že výplň je původní.
POPIS PRVKŮ (STAV):	Okenní interiérový otvor vyzděný z sklobetonových tvárnic lícovaných směrem do koupelny. Lesklá skleněná tvárnice s dekorem proužků čtvercového tvaru 250x250mm. Počet prvků 3x4.
NÁVRH NA ÚPRAVU:	Odstranění včetně stěny z důvodu dispozičních úprav expozice.

FOTODOKUMENTACE:

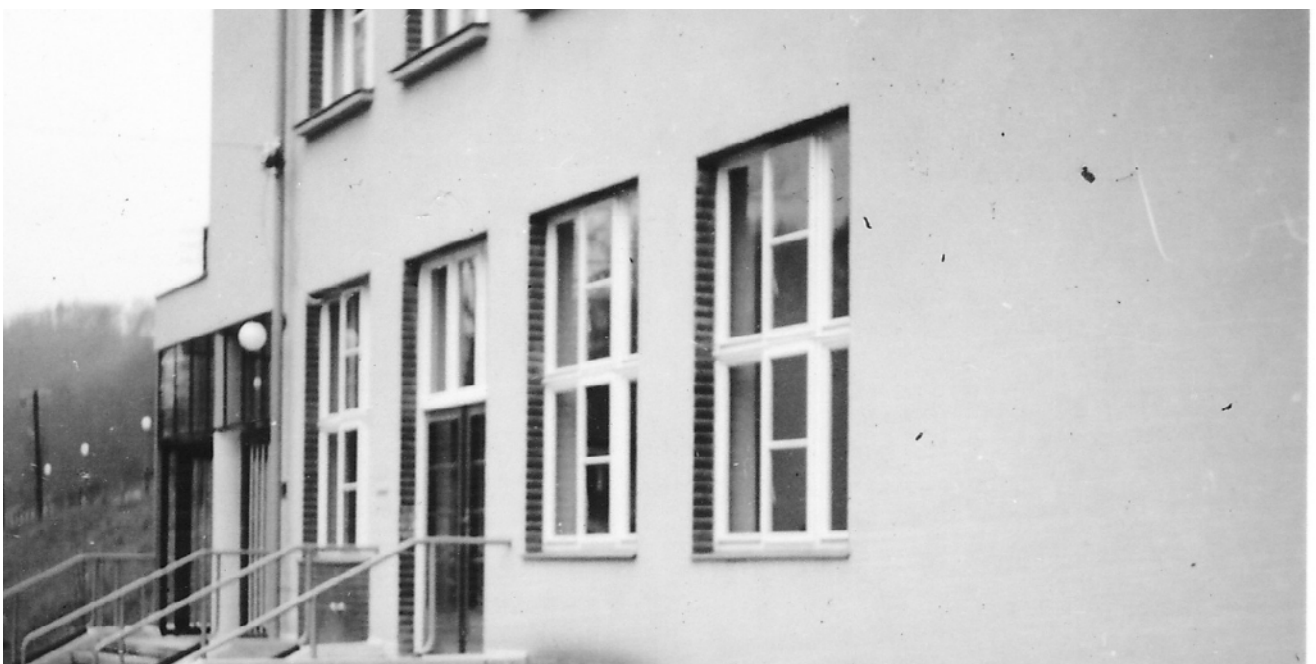


historická dokumentace

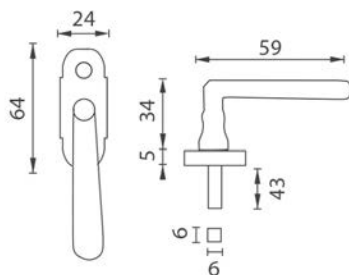
OZNAČENÍ A NÁZEV:	O5 - Šestidílné okno na čelní fasádě
UMÍSTĚNÍ:	viz Pohledy - stávající stav
POČET PRVKŮ:	3
ROZMĚRY:	1760x2480mm
PŮVODNOST:	Původní včetně zasklení. Tvar neodpovídá původnímu architektonickému návrhu. Původní barevnost dle stratigrafie světle žlutá (viz sonda stratigrafie č. 2).
POPIS PRVKŮ (STAV):	<p>Okno dvojité (kastlové) trojkřídlé se středním poutcem, střední křídlo nahoře i dole dělené na poloviny.</p> <p>Osmitabulové šestikřídlé kastlové dovnitř otevíravé okno. Střední křídla okna jsou dvoudílná, krajní křídla okna jsou jednodílná. Zasklení jednoduchým čirým tabulovým sklem. Jedno z oken opatřeno ocelovou mříží. Rám a křídla jsou realizovaná z masívního dřeva. Venkovní ostění a nadpraží je obloženo původním keramickým obkladem hnědé barvy.</p>
NÁVRH NA ÚPRAVU:	Řemeslná repase okenního rámu, okenní křídla budou nově nahrazena replikami s izolačním dvojsklem. Kování bude použito původní, případně nahrazeno replikami.

FOTODOKUMENTACE:





historická fotografie



Náhradní okenní půloliva, masivní mosaz

Náhradní okenní závěs 100 mm

OZNAČENÍ A NÁZEV:	O6 - Dvoudílné okno
UMÍSTĚNÍ:	viz Pohledy - stávající stav
POČET PRVKŮ:	4
ROZMĚRY:	1400x1380mm
PŮVODNOST:	Původní, dle původních fotografií a to včetně zasklení.
POPIS PRVKŮ (STAV):	Dvoutabulové jednokřídlé jednoduché dovnitř otevíravé okno. Vrchní část okna - pevné zasklení. Výplň oken je jednoduchým tabulovým sklem. Rám a křídla jsou z masivního dřeva. Venkovní ostění a nadpraží je obloženo původním keramickým obkladem hnědé barvy.
NÁVRH NA ÚPRAVU:	Řemeslná repase okenního rámu, okenní křídla budou nahrazena replikami s izolačním dvojsklem. Kování bude použito původní, případně nahrazeno replikami.

FOTODOKUMENTACE:

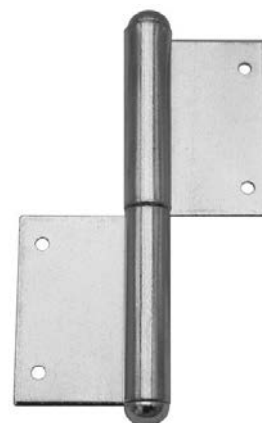
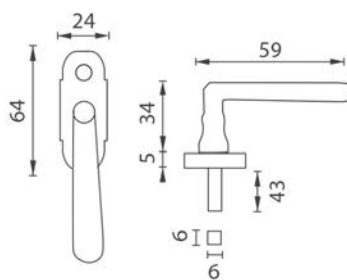




historická fotografie



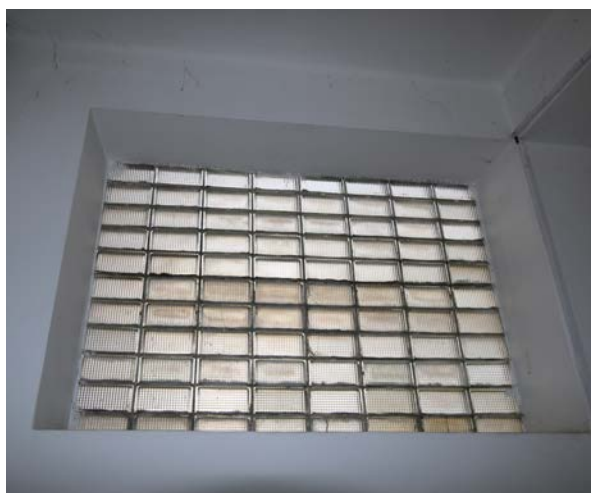
Náhradní okenní půloliva, masivní mosaz



Náhradní okenní závěs 100 mm

OZNAČENÍ A NÁZEV:	O7 - Výplň otvoru ze sklobetonových tvárnic
UMÍSTĚNÍ:	fasáda do dvorku, viz Pohledy - stávající stav, 1 ks 1. NP. 1ks 2. NP
POČET PRVKŮ:	2
ROZMĚRY:	1950x1400mm
PŮVODNOST:	Původní, dle původních fotografií.
POPIS PRVKŮ (STAV):	Prosvětlovací sklobetonová stěna, otvor vyzděný ze sklobetonových tvárnic (luxferů) lícovaných směrem do exteriéru. Lesklá skleněná tvárnice s dekorem proužků, obdélníkového tvaru 125x250mm, počet prvků 8x11.
NÁVRH NA ÚPRAVU:	Stávající tvárnice se odstraní a nahradí v plném rozsahu podobnými výrobky co do rozměru dle prvků použitých v části ve vlastnictví SŽ.

FOTODOKUMENTACE:



Stávající stav

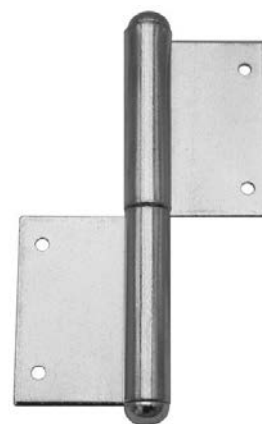
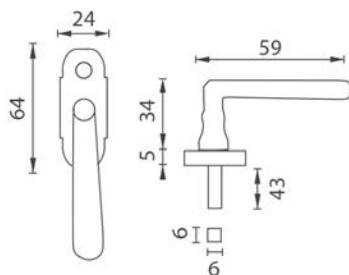


Nový stav v části SŽ

OZNAČENÍ A NÁZEV:	O8 - Dvoudílné kastlové okno
UMÍSTĚNÍ:	viz Pohledy - stávající stav
POČET PRVKŮ:	1
ROZMĚRY:	1400x1380mm
PŮVODNOST:	Původní (předpoklad na základě toho, že ostatní okna na fasádě nebyla měněna)
POPIS PRVKŮ (STAV):	Dvoutabulové dvoukřídle kastlové dovnitř otevíravé okno s poutcem. Chybějící vrchní vnitřní spodní křídlo. Dodatečná montáž pantů pro nepůvodní sklopné křídlo. Výplň oken je realizovaná jednoduchým tabulovým sklem. Rám a křídla jsou realizovaná z masívního dřeva.
NÁVRH NA ÚPRAVU:	Řemeslná repase okenního rámu, okenní křídla budou nahrazena replikami s izolačním dvojsklem. Kování bude použito původní, případně nahrazeno novodobými výrobky.

FOTODOKUMENTACE:



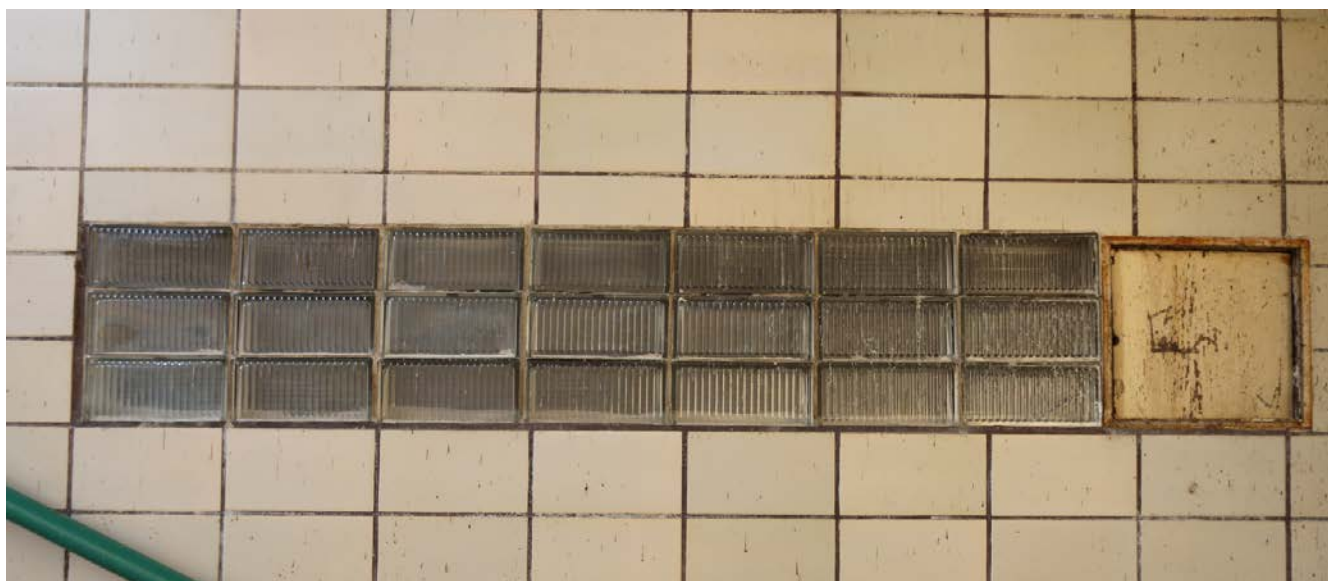


Náhradní okenní půloliva, masivní mosaz

Náhradní okenní závěs 100 mm

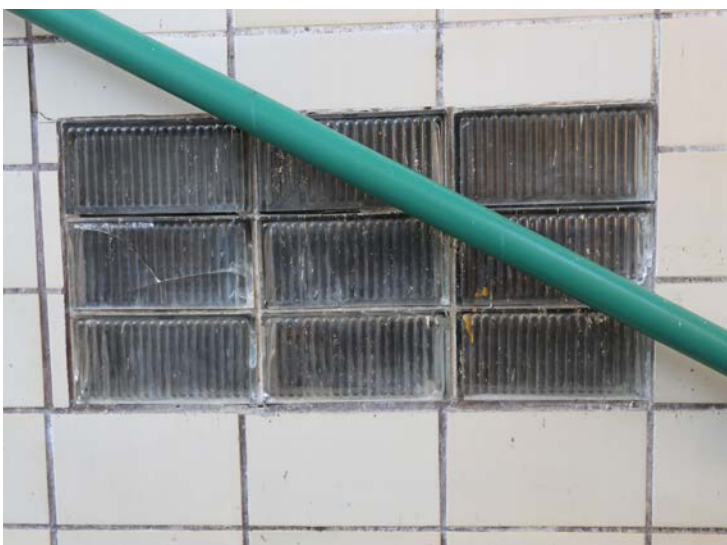
OZNAČENÍ A NÁZEV:	O9 - Vyzdívka ze sklobetonových tvárnic
UMÍSTĚNÍ:	uliční fasáda, viz Pohledy - stávající stav
POČET PRVKŮ:	1
ROZMĚRY:	2180x450mm
PŮVODNOST:	Původní
POPIS PRVKŮ (STAV):	Otvor vyzděný z luxferů lícovaných směrem do exteriéru. Lesklá skleněná tvárnice s dekorem proužků, obdélníkového tvaru 250x125mm, počet prvků 7x3.
NÁVRH NA ÚPRAVU:	Stávající tvárnice se odstraní a nahradí v plném rozsahu podobnými výrobky co do rozměru dle prvků použitých v části ve vlastnictví SŽ. Více viz. O7.

FOTODOKUMENTACE:



OZNAČENÍ A NÁZEV:	O10 - Okno ze skleněných tvárnic
UMÍSTĚNÍ:	viz Pohledy - stávající stav
POČET PRVKŮ:	1
ROZMĚRY:	740x450mm
PŮVODNOST:	Původní
POPIS PRVKŮ (STAV):	Otvor vyzděný z luxferů lícovaných směrem do exteriéru. Lesklá skleněná tvárnice s dekorem proužků, obdélníkového tvaru 125x250mm, počet prvků 3x3.
NÁVRH NA ÚPRAVU:	Stávající tvárnice se odstraní a nahradí v plném rozsahu podobnými výrobky co do rozměru dle prvků použitých v části ve vlastnictví SŽ. Více viz. O7

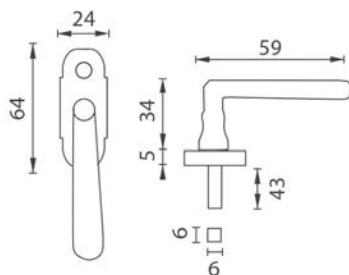
FOTODOKUMENTACE:



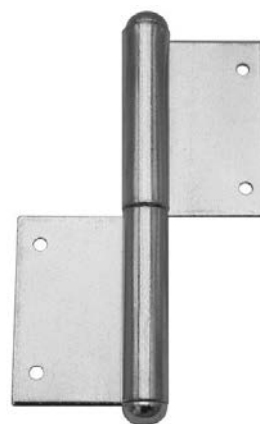
OZNAČENÍ A NÁZEV:	O11 - Jednoduché dvoukřídle okno se středním sloupkem
UMÍSTĚNÍ:	Fasáda do dvorku, viz Pohledy - stávající stav
POČET PRVKŮ:	1
ROZMĚRY:	1300x500mm
PŮVODNOST:	Původní, kromě skleněných tabulí (předpoklad, že skleněná výplň je nepůvodní)
POPIS PRVKŮ (STAV):	Dvoutabulové dvoukřídle jednoduché dovnitř otevíravé okno. Okno jednoduché dvoukřídle se středním sloupkem. Předpoklad je, že zasklení je nepůvodním jednoduchým tabulovým barevným sklem. Rám a křídla jsou z masivního dřeva. Ostění, parapety a nadpraží jsou obloženy keramickým obkladem.
NÁVRH NA ÚPRAVU:	Řemeslná repase okenního rámu, okenní křídla budou nahrazena replikami s izolačním dvojsklem. Kování bude použito původní, případně nahrazeno novodobými výrobky, odpovídajícími tvarem těm původním.

FOTODOKUMENTACE:





Náhradní okenní půloliva, masivní mosaz

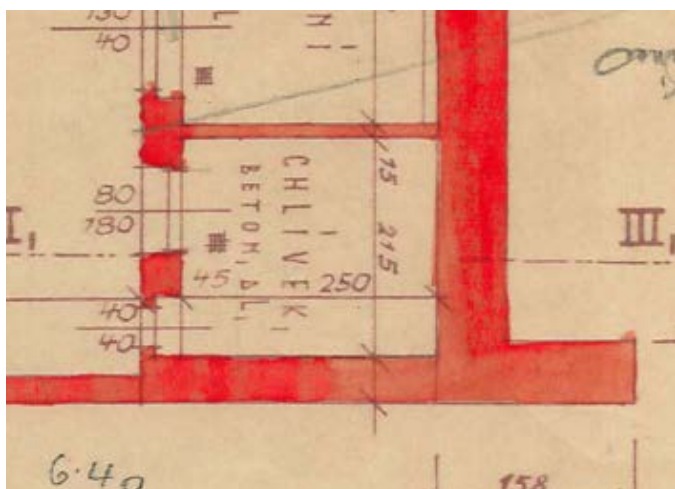


Náhradní okenní závěs 100 mm

OZNAČENÍ A NÁZEV:	O12 - Okenní otvor bez výplně
UMÍSTĚNÍ:	viz Pohledy - stávající stav
POČET PRVKŮ:	1
ROZMĚRY:	470x480mm
PŮVODNOST:	Původní otvor, dle archivní dokumentace.
POPIS PRVKŮ (STAV):	Otvor bez výplně. Ostění otvoru nese známky po okenním rámu.
NÁVRH NA ÚPRAVU:	Umístit repliku okna O13, v rozměrech stávajícího otvoru. Ostění otvorů bude doplněno keramickým obkladem. Křídla zasklena izolačním dvojsklem

FOTODOKUMENTACE:



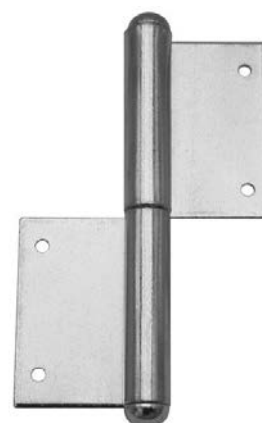
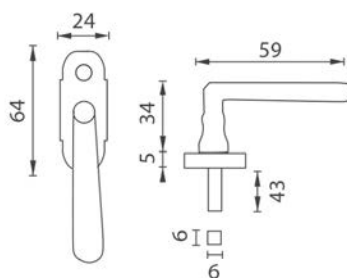


historická dokumentace

OZNAČENÍ A NÁZEV:	O13 - Jednodílné okno
UMÍSTĚNÍ:	viz. Pohledy - stávající stav
POČET PRVKŮ:	1
ROZMĚRY:	400x600mm
PŮVODNOST:	Původní. Původní barevnost je dle stratigrafie okrová (viz. sonda stratigrafie č. 10)
POPIS PRVKŮ (STAV):	Jednotabulové Jednokřídle jednoduché dovnitř otevíravé okno. Výplň okna je realizovaná jednoduchým tabulovým sklem. Rám a křídla jsou realizovaná z masivního dřeva. Ostění, parapet a nadpraží jsou obloženy keramickým obkladem.
NÁVRH NA ÚPRAVU:	Řemeslná repase okenního rámu, okenní křídla budou nahrazena replikami s izolačním dvojsklem. Kování bude použito původní, případně nahrazeno novodobými výrobky.
FOTODOKUMENTACE:	



historická fotografie



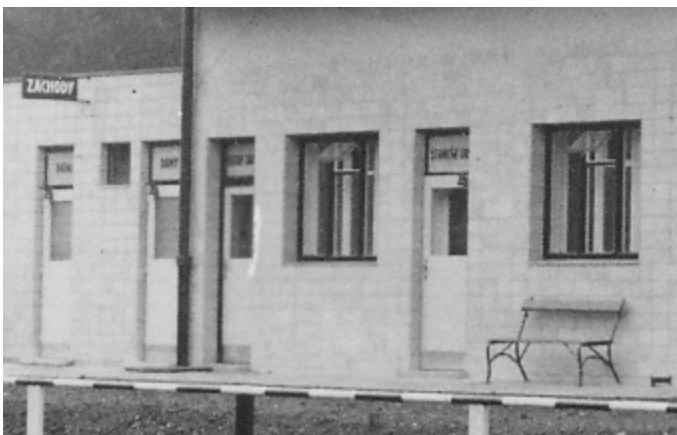
Náhradní okenní půloliva, masivní mosaz

Náhradní okenní závěs 100 mm

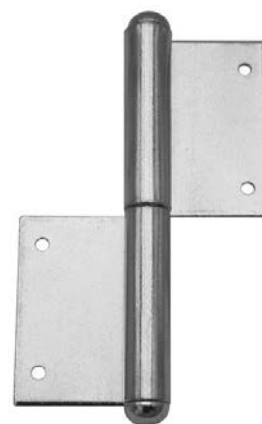
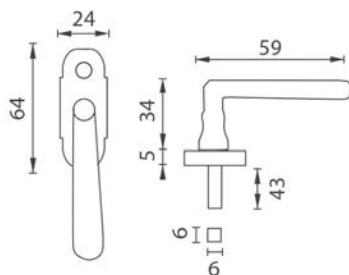
OZNAČENÍ A NÁZEV:	O14 - Čtyřdílné okno
UMÍSTĚNÍ:	viz Pohledy - stávající stav
POČET PRVKŮ:	9
ROZMĚRY:	1780x1550mm
PŮVODNOST:	Původní. Původní barevnost dle stratigrafie není objasněna (viz. sonda stratigrafie č. 11)
POPIS PRVKŮ (STAV):	Čtyřtabulové čtyřdílné kastlové dovnitř otevíravé a výklopné okno. Střední vrchní křídlo je výklopné ostatní křídla jsou otevíravá. Výplň oken je realizovaná jednoduchým tabulovým sklem. Rám a křídla jsou realizovaná z masívního dřeva. Okna ve 2. NP byla směrem do exteriéru natřena černou barvou.
NÁVRH NA ÚPRAVU:	Řemeslná repase okenního rámu, okenní křídla budou nahrazena replikami s izolačním dvojsklem. Kování bude použito původní, případně nahrazeno novodobými výrobky.

FOTODOKUMENTACE:





historická fotografie



Náhradní okenní půloliva, masivní mosaz


Náhradní okenní závěs 100 mm

OZNAČENÍ A NÁZEV:	O15 - Otvor větrací
UMÍSTĚNÍ:	viz Pohledy - stávající stav
POČET PRVKŮ:	1
ROZMĚRY:	Průměr 500mm
PŮVODNOST:	Původní, dle historických fotografií
POPIS PRVKŮ (STAV):	Kruhový otvor opatřen rámem a výplní z kovového pletiva.
NÁVRH NA ÚPRAVU:	Zachování a vyčištění pletiva. Nátěr v původní barvě.

FOTODOKUMENTACE:

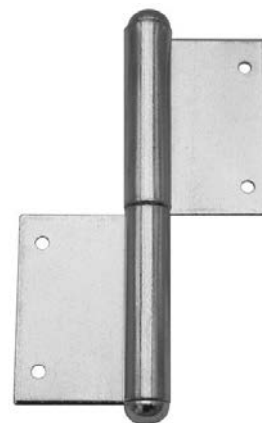
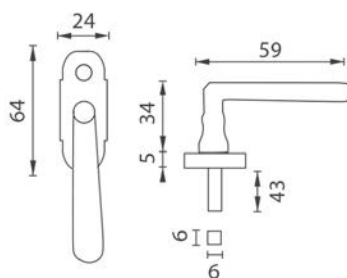


historická fotografie

OZNAČENÍ A NÁZEV:	O17 - Otvor s výplní ze sklobetonových tvárnic
UMÍSTĚNÍ:	viz Pohledy - stávající stav
POČET PRVKŮ:	1
ROZMĚRY:	9350x260mm
PŮVODNOST:	Původní
POPIS PRVKŮ (STAV):	Otvor vyzděný z sklobetonových tvárnic lícovaných směrem do exteriéru. Lesklá skleněná tvárnice s dekorem proužků, obdélníkového tvaru 250x125mm, počet prvků 37x2.
NÁVRH NA ÚPRAVU:	Stávající tvárnice se odstraní a nahradí v plném rozsahu podobnými výrobky co do rozměru dle prvků použitých v části ve vlastnictví SŽ. Více viz. O7.
FOTODOKUMENTACE:	
	

OZNAČENÍ A NÁZEV:	O18 - Jednodílné okno
UMÍSTĚNÍ:	viz Pohledy - stávající stav
POČET PRVKŮ:	1
ROZMĚRY:	
PŮVODNOST:	Původní včetně zasklení.
POPIS PRVKŮ (STAV):	Jednotabulové jednokřídlé kastlové dovnitř otevíravé okno. Zasklení jednoduchým tabulovým sklem. Rám a křídla jsou z masivního dřeva.
NÁVRH NA ÚPRAVU:	Řemeslná repase okenního rámu, okenní křídla budou nahrazena replikami s izolačním dvojsklem. Kování bude použito původní, případně nahrazeno novodobými výrobky.

FOTODOKUMENTACE:



Náhradní okenní půloliva, masivní mosaz

Náhradní okenní závěs 100 mm

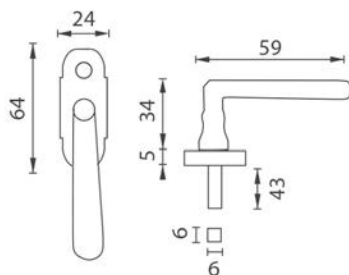
OZNAČENÍ A NÁZEV:	O19 - Dvoudílné okno
UMÍSTĚNÍ:	viz Pohledy - stávající stav
POČET PRVKŮ:	2
ROZMĚRY:	1500x
PŮVODNOST:	Původní
POPIS PRVKŮ (STAV):	Dvoukřídlé kastlové dovnitř otevíravé okno se středním sloupkem. Zasklení jednoduchým tabulovým sklem. Rám a křídla jsou z masivního dřeva.
NÁVRH NA ÚPRAVU:	Řemeslná repase okenního rámu, okenní křídla budou nahrazena replikami s izolačním dvojsklem. Kování bude použito původní, případně nahrazeno novodobými výrobky.

FOTODOKUMENTACE:

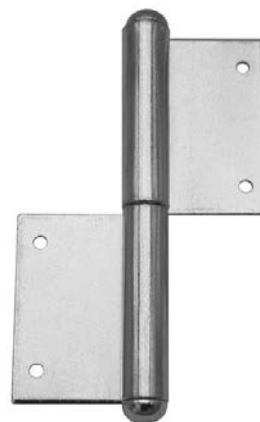


historická fotografie






Náhradní okenní půloliva, masivní mosaz



Náhradní okenní závěs 100 mm

5.1 DVEŘE

OZNAČENÍ A NÁZEV:	D1 - Dřevěná obložková zárubeň bez dveřní výplně
UMÍSTĚNÍ:	viz. Půdorys - stávající stav 1. NP
POČET PRVKŮ:	1
ROZMĚRY:	840x2030mm
PŮVODNOST:	Původní. Barevnost rámu byla obnovena při poslední rekonstrukci cca 2017. Fotografie z doby před realizací infocentra ukazuje barvu světle béžovou, která je vyhodnocena jako nepůvodní. A to na základě dochované barevnosti a na přepážce O3 ze strany původní pokladny.
POPIS PRVKŮ (STAV):	Vnitřní obložková zárubeň bez dveřního křídla. Zárubeň je z masivního dřeva.
NÁVRH NA ÚPRAVU:	Oprava poškození prvku, způsobených provozem po rekonstrukci z roku 2017.
FOTODOKUMENTACE:	
	

OZNAČENÍ A NÁZEV:	D2 - Jednokřídlé otevíravé dveře
UMÍSTĚNÍ:	viz Půdorysy stávajícího stavu
POČET PRVKŮ:	8

ROZMĚRY:	Různé
PŮVODNOST:	Původní dveřní křídlo a zárubeň. Původní barevnost dřevěného dveřního křídla je dle stratigrafie světle okrová (viz. sonda stratigrafie č. 27). Původní barevnost plechu je dle stratigrafie modrá (viz. sonda stratigrafie č. 19)
POPIS PRVKŮ (STAV):	<u>D2a (6 ks):</u> Vnitřní jednokřídlé otevíravé dveře kazetové s obložkovou zárubní. Dveřní křídlo s plnou výplní je svisle členěno do tří polí. Zárubeň a dveřní křídlo je masivního dřeva. V některých případech je křídlo jednostranně pobito plechem <u>D2b (2 ks):</u> Odstranění
NÁVRH NA ÚPRAVU:	Řemeslná repase, navrácení do původní barvy, odstranění nepůvodních kování a náhrada replikami původních kování, zfunkčnění původního kování.

FOTODOKUMENTACE:



OZNAČENÍ A NÁZEV:	D3 - Jednokřídlé otevíravé dveře
UMÍSTĚNÍ:	viz Půdorys - stávající stav 1. NP
POČET PRVKŮ:	1
ROZMĚRY:	900x1980mm
PŮVODNOST:	Původní křídlo, zárubně a panty. Nepůvodní klika a zasklení

POPIS PRVKŮ (STAV):	Vnitřní jednokřídlé otevíravé dveře s obložkovou zárubní. Dveřní křídlo svisle členěno do tří polí. Vrchní pole je zasklené jednoduchým tabulovým sklem a opatřeno kovovou mříží, spodní dvě pole (kazety) jsou plné. Zárubeň a dveřní křídlo je z masivního dřeva. Na zárubni je umístěná otevíravá mříž o velikosti dveřního křídla.
NÁVRH NA ÚPRAVU:	Odstranění z důvodu úpravy dispozice.

FOTODOKUMENTACE:



OZNAČENÍ A NÁZEV:	D4 - Jednokřídlé otevíravé dveře
UMÍSTĚNÍ:	viz Půdorys - stávající stav 1. NP
POČET PRVKŮ:	1
ROZMĚRY:	-
PŮVODNOST:	Nepůvodní
POPIS PRVKŮ (STAV):	Vnitřní jednokřídlé otevíravé dveře s ocelovou lisovanou zárubní a plným dveřním křídlem opláštěným dřevotřískovou deskou.
NÁVRH NA ÚPRAVU:	Odstranění včetně novodobé příčky.

FOTODOKUMENTACE:



OZNAČENÍ A NÁZEV:	D5 - Členěné jednokřídlé otevíravé dveře v prosklené přičce
UMÍSTĚNÍ:	viz Půdorys - stávající stav 1. NP
POČET PRVKŮ:	1
ROZMĚRY:	2220x2720mm
PŮVODNOST:	Původní včetně zasklení. Nepůvodní klika
POPIS PRVKŮ (STAV):	Vnitřní jednokřídlé členěné otevíravé dveře s rámovou zárubní. Dveřní otvor disponuje nadsvětlíkem a bočními pevnými okny do úrovně dvou vrchních polí dveří, zasklenými jednoduchým tabulovým sklem. Dveřní křídlo je svisle členěno do tří polí. Vrchní dvě pole jsou zasklené jednoduchým tabulovým sklem, spodní pole je s plnou výplní. Zárubeň a dveřní křídlo je z masivního dřeva.
NÁVRH NA ÚPRAVU:	Řemeslná repase, navrácení do původní barvy, odstranění nepůvodních kování a náhrada replikami původních kování, zfunkčnění původního kování. Vyspravení tmelení skel.

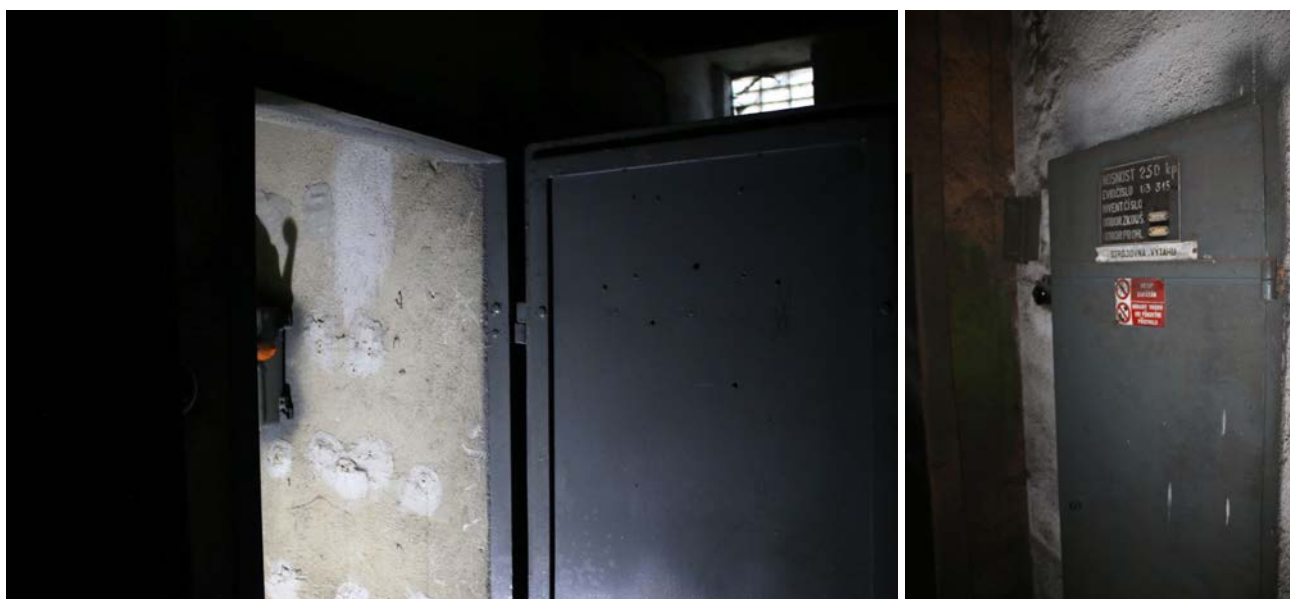
FOTODOKUMENTACE:



OZNAČENÍ A NÁZEV:	D6 - Jednokřídlé ocelové otevíravé dveře do strojovny výtahu
UMÍSTĚNÍ:	viz Půdorys - stávající stav 1. NP

POČET PRVKŮ:	1
ROZMĚRY:	600x1800mm
PŮVODNOST:	Původní
POPIS PRVKŮ (STAV):	Vnitřní jednokřídlé otevíravé dveře s rámovou zárubní a plnou dvevní výplní. Zárubeň a dvevní křídlo je kovové.
NÁVRH NA ÚPRAVU:	Řemeslná repase, navrácení do původní barvy, zfunkčnění původního kování.

FOTODOKUMENTACE:



OZNAČENÍ A NÁZEV:	D7 - Jednokřídlé otevíravé dveře
UMÍSTĚNÍ:	viz Půdorys - stávající stav 2. NP
POČET PRVKŮ:	3
ROZMĚRY:	900x2000
PŮVODNOST:	Původní
POPIS PRVKŮ (STAV):	Vnitřní jednokřídlé otevíravé dveře s obložkovou zárubní. Dveřní křídlo kazetové s plnou výplní. Zárubeň je z masivního dřeva. Dveřní křídlo je dřevěné, z jedné strany opláštěno nepůvodním plechem s bílým nátěrem. Poškozené kování.
NÁVRH NA ÚPRAVU:	Odstranění z důvodu úpravy dispozice.

FOTODOKUMENTACE:



OZNAČENÍ A NÁZEV:	D8 - Jednokřídlé otevíravé dveře, ocelová zárubeň
UMÍSTĚNÍ:	viz. Půdorysy - stávající stav
POČET PRVKŮ:	2
ROZMĚRY:	Různé
PŮVODNOST:	Nepůvodní
POPIS PRVKŮ (STAV):	Vnitřní jednokřídlé otevíravé dveře s ocelovou lisovanou zárubní a plným dveřním křídlem opláštěným dřevotřískovou deskou.
NÁVRH NA ÚPRAVU:	Odstranění

FOTODOKUMENTACE:



OZNAČENÍ A NÁZEV:	D9 - Ocelová zárubeň, bez dveřních výplní
UMÍSTĚNÍ:	viz Půdorys - stávající stav 2. NP
POČET PRVKŮ:	4
ROZMĚRY:	Různé
PŮVODNOST:	Nepůvodní
POPIS PRVKŮ (STAV):	Vnitřní ocelová lisovaná zárubeň.
NÁVRH NA ÚPRAVU:	Odstranění

FOTODOKUMENTACE:



OZNAČENÍ A NÁZEV:	D10 - Dvoukřídlé vstupní otevíravé dveře
UMÍSTĚNÍ:	odbavovací hala v 1. NP, viz Pohledy - stávající stav

POČET PRVKŮ:	1
ROZMĚRY:	1700x2050mm
PŮVODNOST:	Původní křídlo, nepůvodní zasklení a kování včetně samozavírače
POPIS PRVKŮ (STAV):	Vnější dvoukřídlové otevíravé dveře s rámovou zárubní. Dveřní křídlo je svisle členěno do čtyř polí zasklených nepůvodním mléčným sklem. Spodní rám křídla je rozšířen a opatřen okopovým plechem. Hlavní křídlo je opatřeno svislými madly. Svislé madla jsou nepůvodní. Zárubeň a dveřní křídlo je realizované z masivního dřeva. Stratigrafie prvku odhalila jako původní hnědočervený nátěr (viz sonda stratigrafie č. 26).
NÁVRH NA ÚPRAVU:	Řemeslná repase, navrácení do původní barvy, odstranění nepůvodních kování a náhrada replikami původních kování, zfunkčnění původního kování. Přesklení čirým izolačním dvojsklem.

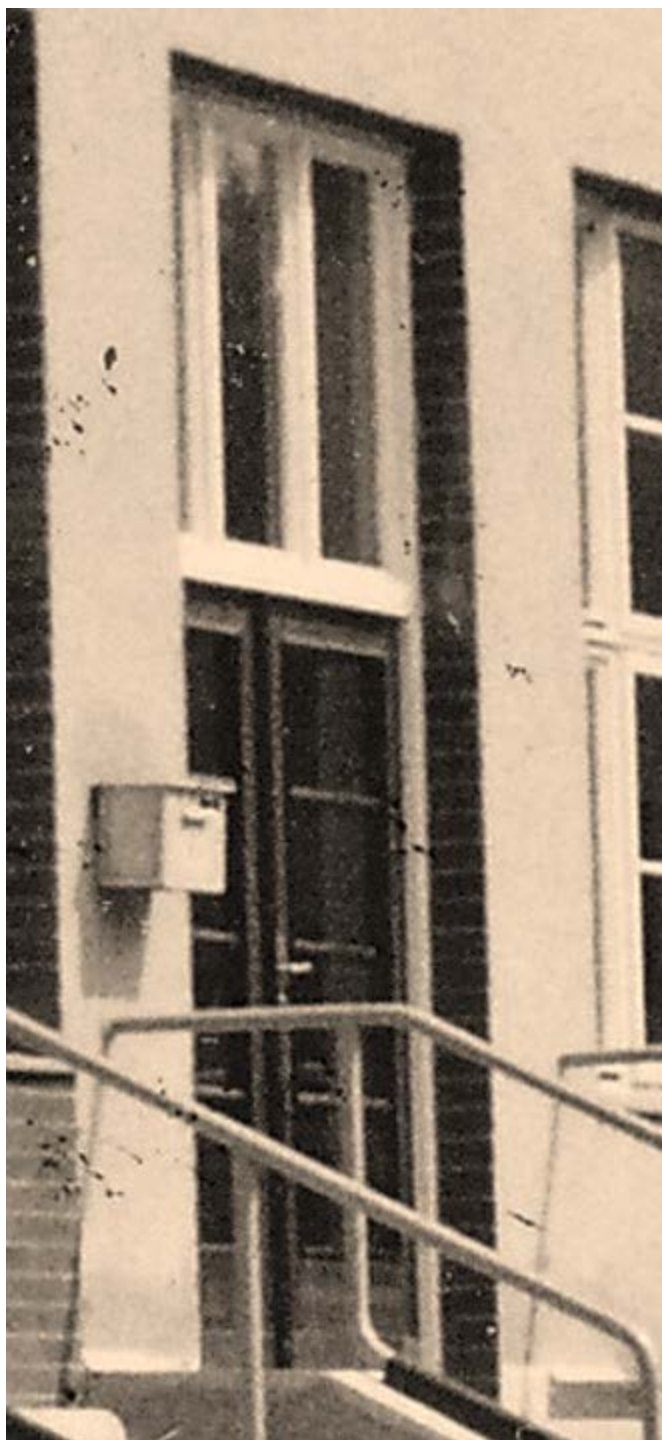
FOTODOKUMENTACE:



OZNAČENÍ A NÁZEV:	D11 - Dvoukřídlé vstupní otevíravé dveře s nadsvětlíkem
UMÍSTĚNÍ:	viz Pohledy - stávající stav
POČET PRVKŮ:	1
ROZMĚRY:	1790x3340mm
PŮVODNOST:	Původní, kromě kliky a nátěru
POPIS PRVKŮ (STAV):	Vnější dvoukřídlé otevíravé dveře s rámovou zárubní a nadsvětlíkem. Nadsvětlík je vodorovně členěn do tří polí a zasklen jednoduchým tabulovým sklem. Dveřní křídlo je zvisle členěno do čtyř polí zasklenými jednoduchým tabulovým sklem. Spodní rám křídla je rozšířen a opatřen okopovým plechem. Zárubeň a dveřní křídlo je realizované z masivního dřeva.
NÁVRH NA ÚPRAVU:	Řemeslná repase, navrácení do původní barvy, odstranění nepůvodních kování a náhrada replikami původních kování, zfunkčnění původního kování. Přesklení izolačním dvojsklem.

FOTODOKUMENTACE:





Dobová fotografie

OZNAČENÍ A NÁZEV:	D12 - Jednokřídlé vstupní otevíravé dveře (masiv, kazetové)
UMÍSTĚNÍ:	viz Pohledy - stávající stav
POČET PRVKŮ:	1
ROZMĚRY:	970x2090mm
PŮVODNOST:	Původní. Kování nepůvodní. Původní barevnost je dle stratigrafie světle okrová (viz. sonda stratigrafie č. 28)
POPIS PRVKŮ (STAV):	Vnější jednokřídlé otevíravé dveře s rámovou zárubní. Dveřní křídlo (kazetové) s plnou výplní je svisle členěno do tří polí. Zárubeň a dveřní křídlo je realizované z masivního dřeva.
NÁVRH NA ÚPRAVU:	Řemeslná repase, navrácení do původní barvy, odstranění nepůvodních kování a náhrada replikami původních kování, zfunkčnění původního kování.

FOTODOKUMENTACE:



OZNAČENÍ A NÁZEV:	D13 - Jednokřídlé vstupní otevíravé dveře - palubkové
UMÍSTĚNÍ:	viz Pohledy - stávající stav
POČET PRVKŮ:	1
ROZMĚRY:	790x1780mm
PŮVODNOST:	Původní. Původní barevnost je dle stratigrafie zelená (viz. sonda stratigrafie č. 9)
POPIS PRVKŮ (STAV):	Vnější jednokřídlé otevíravé dveře s rámovou zárubní. Dveřní křídlo s plnou výplní z prken. Zárubeň a dveřní křídlo je realizované z masivního dřeva. Dveřní křídlo těžce poškozené, na hranici rozpadu.
NÁVRH NA ÚPRAVU:	Řemeslná repase, navrácení do původní barvy, včetně kování, zfunkčnění původního kování.

FOTODOKUMENTACE:



historická fotografie

OZNAČENÍ A NÁZEV:	D14 -Jednokřídlé vstupní otevíravé dveře
UMÍSTĚNÍ:	viz Pohledy - stávající stav
POČET PRVKŮ:	1
ROZMĚRY:	950x1900mm
PŮVODNOST:	Nepůvodní
POPIS PRVKŮ (STAV):	Vnější jednokřídlé otevíravé dveře s rámovou zárubní. Dveřní křídlo s plnou výplní z dřevovláknité desky.. Zárubeň je realizovaná z masivního dřeva.
NÁVRH NA ÚPRAVU:	Náhrada replikou dveří D13. Obložení ostění stejným obkladem jako na fasádě.

FOTODOKUMENTACE:



OZNAČENÍ A NÁZEV:	D15 - Jednokřídlé vstupní otevíravé dveře
UMÍSTĚNÍ:	viz Pohledy - stávající stav
POČET PRVKŮ:	3
ROZMĚRY:	Různé
PŮVODNOST:	Původní rám dveří a světlík, nepůvodní dvevní křídlo
POPIS PRVKŮ (STAV):	Vnější jednokřídlé otevíravé dveře s rámovou zárubní a nadsvětlíkem. Nadsvětlík je zasklen jednoduchým tabulovým sklem. Dvevní křídlo je zvisle členěno do tří polí. Vrchní pole je zasklené, spodní dvě pole jsou plné. Zárubeň a dvevní křídlo je realizované z masivního dřeva.
NÁVRH NA ÚPRAVU:	Řemeslná repase rámu dveří a nadsvětlíku, nátěr, odstranění nepůvodního křídla. Přesklení matným sklem.

FOTODOKUMENTACE:



OZNAČENÍ A NÁZEV:	D16 - Jednokřídlé exteriérové otevíravé dveře
UMÍSTĚNÍ:	viz Pohledy - stávající stav
POČET PRVKŮ:	2
ROZMĚRY:	Různé
PŮVODNOST:	Původní. Kování nepůvodní. Původní barevnost je dle stratigrafie zelená (viz. sonda stratigrafie č. 8)
POPIS PRVKŮ (STAV):	Exteriérové jednokřídlé otevíravé dveře bez zárubně. Závěsy (panty) jsou kotveny do zděného oplocení. Dveřní křídlo je plné kovové, plechová výplň se zamřížovaným otvorem ve vrchní části.
NÁVRH NA ÚPRAVU:	Řemeslná repase, navrácení do původní barvy, odstranění nepůvodních kování a náhrada replikami původních kování, zfunkčnění původních prvků.

FOTODOKUMENTACE:



OZNAČENÍ A NÁZEV:	D17 -Dvoukřídlé exteriérové otevíravé vrata
UMÍSTĚNÍ:	viz Pohledy - stávající stav
POČET PRVKŮ:	1
ROZMĚRY:	2700x1970mm
PŮVODNOST:	Původní. Původní barevnost je dle stratigrafie zelená (viz. sonda stratigrafie č. 8).
POPIS PRVKŮ (STAV):	Exteriérové jednokřídlé otevíravé vrata bez zárubně. Závěsy (panty) jsou kotveny do sloupů zděného oplocení. Vrata jsou plně kovové, s vynecháním výplně vrchní části v čtvercovém rastru.
NÁVRH NA ÚPRAVU:	Řemeslná repase, navrácení do původní barvy. Odstranění nepůvodních kování a náhrada replikami původních kování, zfunkčnění původních prvků.

FOTODOKUMENTACE:



historická fotografie

OZNAČENÍ A NÁZEV:	D18 - Jednokřídlé vstupní otevíravé dveře
UMÍSTĚNÍ:	viz Pohledy - stávající stav
POČET PRVKŮ:	2
ROZMĚRY:	1200x2620mm
PŮVODNOST:	Původní dveří rám a nadsvětlík, nepůvodní křídlo.
POPIS PRVKŮ (STAV):	Vnější jednokřídlé otevíravé dveře s rámovou zárubní a nadsvětlíkem. Nadsvětlík je zasklen jednoduchým tabulovým sklem. Dveřní křídlo je zvisle členěno do dvou polí. Vrchní pole (½) je zasklené, spodní pole je plné. Zárubeň je realizována z masivního dřeva. Dveřní křídlo sololit.
NÁVRH NA ÚPRAVU:	Řemeslná repase dveřního rámu a nadsvětlíku, nátěr, odstranění nepůvodního křídla. Přesklení izolačním dvojsklem.

FOTODOKUMENTACE:



OZNAČENÍ A NÁZEV:	D19 - Jednokřídlé vstupní otevíravé dveře
UMÍSTĚNÍ:	viz Půdorysy - stávající stav
POČET PRVKŮ:	1
ROZMĚRY:	800x1970
PŮVODNOST:	Nepůvodní, předpokládaná montáž při rekonstrukci z roku 2017.
POPIS PRVKŮ (STAV):	Vnější jednokřídlé otevíravé dveře s obložkovou zárubní. Dvevní křídlo s plnou výplní. Kování novodobé.
NÁVRH NA ÚPRAVU:	Odstranění, nahrazení novými s otevíravostí směrem do exteriéru.

FOTODOKUMENTACE:



OZNAČENÍ A NÁZEV:	D20 - Jednokřídlé otevíravé dveře v podkroví
UMÍSTĚNÍ:	3.NP
POČET PRVKŮ:	1
ROZMĚRY:	900/1200mm
PŮVODNOST:	Původní
POPIS PRVKŮ (STAV):	Vnitřní jednokřídlé otevíravé dveře s rámovou zárubní. Dveřní křídlo s plnou výplní. Zárubeň a dveřní křídlo je realizované z masivního dřeva.
NÁVRH NA ÚPRAVU:	Řemeslná repase, navrácení do původní barvy, zfunkčnění původního kování, zfunkčnění původních prvků.

FOTODOKUMENTACE:



OZNAČENÍ A NÁZEV:	D21 - Dřevěná zárubeň bez křídla v mezipatře nad 1.NP
UMÍSTĚNÍ:	Mezipatro nad 1.NP
POČET PRVKŮ:	1
ROZMĚRY:	700/1110mm
PŮVODNOST:	Původní
POPIS PRVKŮ (STAV):	Dřevěná rámová zárubeň bez křídla, bez povrchové úpravy
NÁVRH NA ÚPRAVU:	Odstranění

FOTODOKUMENTACE:



OZNAČENÍ A NÁZEV:	D22 - Jednokřídlé otevíravé dveře v podkroví
UMÍSTĚNÍ:	3.NP
POČET PRVKŮ:	1
ROZMĚRY:	900/1200mm
PŮVODNOST:	Původní
POPIS PRVKŮ (STAV):	Vnitřní jednokřídlé otevíravé dveře s rámovou zárubní. Dveřní křídlo s plnou výplní. Zárubeň a dveřní křídlo je realizované z masivního dřeva.
NÁVRH NA ÚPRAVU:	Řemeslná repase, navrácení do původní barvy, zfunkčnění původního kování, zfunkčnění původních prvků.

FOTODOKUMENTACE:



OZNAČENÍ A NÁZEV:	D23 - Dřevěná zárubeň bez křídla v mezipatře nad 1.NP
UMÍSTĚNÍ:	Mezipatro nad 1.NP
POČET PRVKŮ:	1
ROZMĚRY:	700/1110mm
PŮVODNOST:	Původní
POPIS PRVKŮ (STAV):	Dřevěná rámová zárubeň bez křídla, bez povrchové úpravy
NÁVRH NA ÚPRAVU:	Řemeslná repase, nátěr bezbarvým lakem

FOTODOKUMENTACE:



2. PODLAHY A POCHOZÍ PLOCHY

OZNAČENÍ A NÁZEV:	P1 - Teracová dlažba
UMÍSTĚNÍ:	viz Půdorysy stávajícího stavu

POČET PRVKŮ:	-
ROZMĚRY:	Rozměr dlaždic 300x300mm.
PŮVODNOST:	Původní
POPIS PRVKŮ (STAV):	Dvoubarevná teracová dlažba, mírně opotřebovaná, na některých místech poškozena.
NÁVRH NA ÚPRAVU:	Zachování. Dlažba bude vyčištěna, přebroušena, leštěna a napouštěna. Spáry vyčištěny a vyspraveny

FOTODOKUMENTACE:




OZNAČENÍ A NÁZEV:	P2 - PVC podlaha
UMÍSTĚNÍ:	viz Půdorysy stávajícího stavu
POČET PRVKŮ:	-

ROZMĚRY:	-
PŮVODNOST:	Nepůvodní.
POPIS PRVKŮ (STAV):	Podlahová krytina z PVC je položena na betonovém podkladu. Původnost betonového podkladu není jistá. Podlahová krytina je opotřebovaná a na mnohých místech poškozená.
NÁVRH NA ÚPRAVU:	Odstranění. Náhrada jiným materiálem. Viz Specifikace nových materiálů a výrobků.

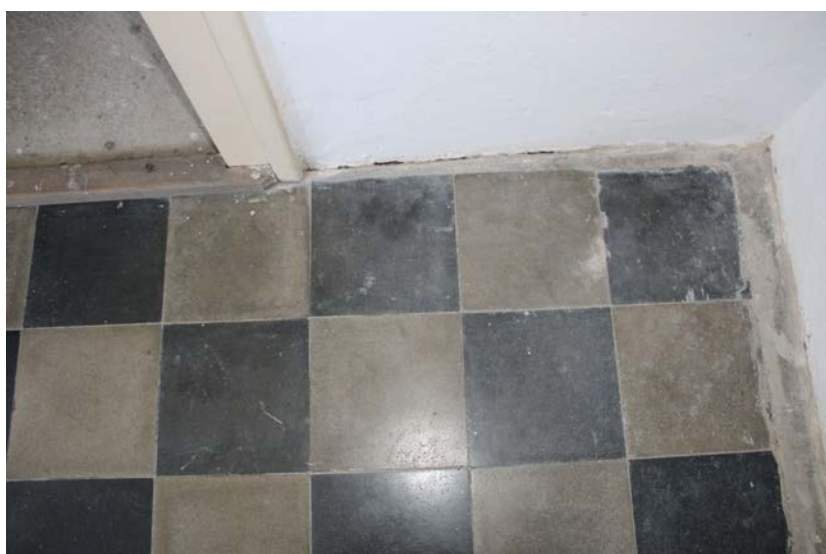
FOTODOKUMENTACE:




OZNAČENÍ A NÁZEV:	P3 - Betonový potěr
UMÍSTĚNÍ:	viz. Půdorysy stávajícího stavu
POČET PRVKŮ:	-
ROZMĚRY:	-
PŮVODNOST:	Nepůvodní. Na základě provedeného statického zajištění (rok 2006), které zasahovalo do podlahových konstrukcí je zřejmé, že betonové podlahy P3 jsou celistvé a tedy realizované po statickém zajištění objektu.
POPIS PRVKŮ (STAV):	Gletovaný beton, tloušťka nezjištěna. Povrch celistvý, uzavřený.
NÁVRH NA ÚPRAVU:	Náhrada jiným materiálem, popř. využití jako podkladní vrstva nové podlahy. Viz Specifikace nových materiálů a výrobků.
FOTODOKUMENTACE:	
	

OZNAČENÍ A NÁZEV:	P4 - Cementová dlažba
UMÍSTĚNÍ:	viz Půdorysy stávajícího stavu
POČET PRVKŮ:	-
ROZMĚRY:	Rozměr dlaždic 200x200mm.
PŮVODNOST:	Původní. Vyhodnoceno na základě původní dokumentace.
POPIS PRVKŮ (STAV):	Dlažba je zachovalá a nevyžaduje výměnu dlaždic nebo výrobu replik.
NÁVRH NA ÚPRAVU:	Zachování. Dlažba bude vyčištěna. Poškozené prvky budou ponechány. Spáry vyčištěny a vyspraveny.

FOTODOKUMENTACE:



OZNAČENÍ A NÁZEV:	P5 - Keramická dlažba
UMÍSTĚNÍ:	viz. Půdorysy stávajícího stavu
POČET PRVKŮ:	-
ROZMĚRY:	Rozměr dlaždic 250x250mm.
PŮVODNOST:	Nepůvodní. Vyhodnocena na základě vizuálního průzkumu jako novodobá dlažba.
POPIS PRVKŮ (STAV):	Na podlaze použité dva odstíny dlaždic. Dlažba mírně poškozena.
NÁVRH NA ÚPRAVU:	Náhrada jiným materiálem. Viz Specifikace nových materiálů a výrobků.
FOTODOKUMENTACE:	
	

OZNAČENÍ A NÁZEV:	P6 - Betonový potěr + fragmenty PVC podlahy
UMÍSTĚNÍ:	viz Půdorysy stávajícího stavu
POČET PRVKŮ:	-
ROZMĚRY:	-
PŮVODNOST:	Nepůvodní
POPIS PRVKŮ (STAV):	Podlahová krytina z PVC je položena na betonovém podkladu. Původnost betonového podkladu není jistá. Podlahová krytina není celistvá.
NÁVRH NA ÚPRAVU:	Náhrada jiným materiálem.

FOTODOKUMENTACE:



OZNAČENÍ A NÁZEV:	P7 - Teracové schodiště
UMÍSTĚNÍ:	schodiště k bytu v 2. NP. Viz Půdorysy stávajícího stavu
POČET PRVKŮ:	-
ROZMĚRY:	Výška stupně 158 mm, šířka stupně 300 mm.
PŮVODNOST:	Původní
POPIS PRVKŮ (STAV):	Teracové schodiště s profilovanou podstupnicí, mírně opotřebované a zanesené nečistotami.
NÁVRH NA ÚPRAVU:	Zachování. Schodišťové stupně budou vyčištěny, přeleštěny, napuštěny.

FOTODOKUMENTACE:



OZNAČENÍ A NÁZEV:	P8 - Betonové schodiště
UMÍSTĚNÍ:	schodiště na půdu, viz Půdorysy stávajícího stavu
POČET PRVKŮ:	-
ROZMĚRY:	Výška stupně 200 mm, šířka stupně 250 mm
PŮVODNOST:	Původní
POPIS PRVKŮ (STAV):	Schodiště je mírně opotřebované a zanesené nečistotami.
NÁVRH NA ÚPRAVU:	Zachování. Povrch očistit.

FOTODOKUMENTACE:



OZNAČENÍ A NÁZEV:	P9 - Teracová podlaha
UMÍSTĚNÍ:	viz Půdorysy stávajícího stavu
POČET PRVKŮ:	-
ROZMĚRY:	-
PŮVODNOST:	Původní
POPIS PRVKŮ (STAV):	Teracová podlaha je mírně opotřebovaná a zanesená nečistotami.
NÁVRH NA ÚPRAVU:	Náhrada jiným materiálem.


FOTODOKUMENTACE:



OZNAČENÍ A NÁZEV:	P10 - Keramická dlažba, slinutá
UMÍSTĚNÍ:	viz Půdorysy stávajícího stavu
POČET PRVKŮ:	-
ROZMĚRY:	Rozměr dlaždic 100x100mm.
PŮVODNOST:	Asi nepůvodní. Pochází zřejmě z úprav v 60., 70. letech
POPIS PRVKŮ (STAV):	Dlažba mírně poškozena.
NÁVRH NA ÚPRAVU:	Náhrada jiným materiálem.

FOTODOKUMENTACE:



OZNAČENÍ A NÁZEV:	P11 - Prkenná podlaha částečně překryta PVC
UMÍSTĚNÍ:	viz Půdorysy stávajícího stavu
POČET PRVKŮ:	-
ROZMĚRY:	-
PŮVODNOST:	Původní prkenná podlaha. Na základě vizuálního hodnocení bylo stanoveno, že stáří prken odpovídá době vzniku stavby.
POPIS PRVKŮ (STAV):	Jedná se o prkennou podlahu.
NÁVRH NA ÚPRAVU:	Ponecháno, vyčistit přebroušením. PVC odstranit. Překryto novou podlahovinou, případně suchou skladbou podlahy.
FOTODOKUMENTACE: <div data-bbox="129 860 1082 1424">  </div>	

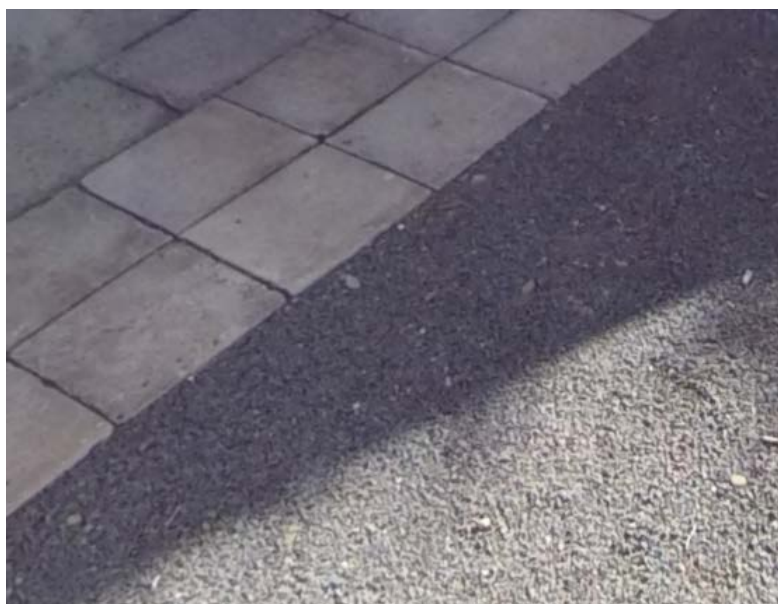
OZNAČENÍ A NÁZEV:	P12 - Cihelná podlaha, dlažba z půdovek kladená do vápenné malty (ověřit)
UMÍSTĚNÍ:	viz Půdorysy stávajícího stavu
POČET PRVKŮ:	-
ROZMĚRY:	-
PŮVODNOST:	Původní
POPIS PRVKŮ (STAV):	Cihelná podlaha mírně poškozena, zanesená nečistotami.
NÁVRH NA ÚPRAVU:	Zachování. Dlažba bude vyčištěna, spáry dosypány jemným pískem

FOTODOKUMENTACE:



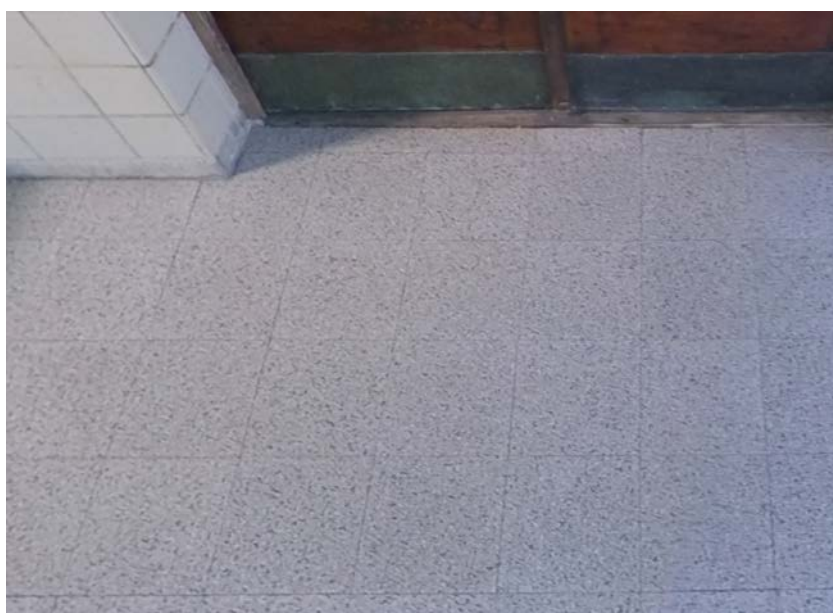
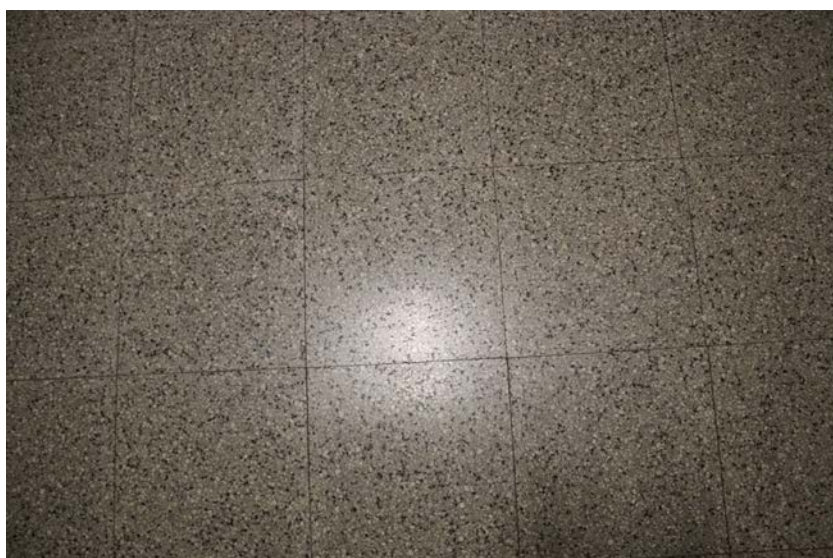
OZNAČENÍ A NÁZEV:	P13 - Betonová dlažba, zásyp drceným kamenivem 16/32 mm
UMÍSTĚNÍ:	dvorek, viz Půdorysy stávajícího stavu
POČET PRVKŮ:	-
ROZMĚRY:	Rozměr dlažby 400x400mm
PŮVODNOST:	Nepůvodní
POPIS PRVKŮ (STAV):	Dvůr je částečně zpevněný betonovou dlažbou. Velká část je pouze vysypaná kamenivem.
NÁVRH NA ÚPRAVU:	Náhrada jiným materiálem. Viz specifikace nově navržených materiálů a prvků.

FOTODOKUMENTACE:



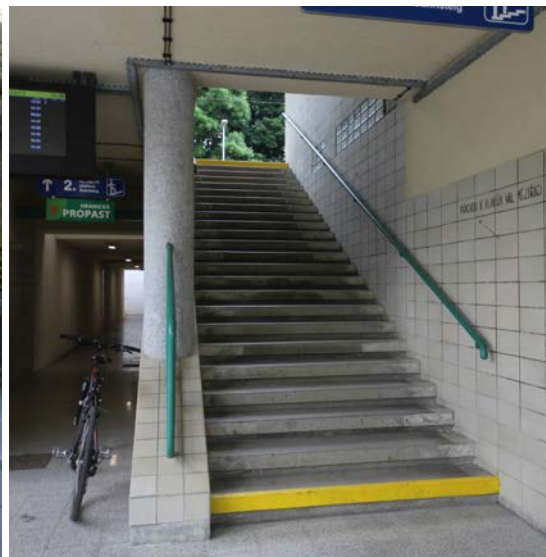
OZNAČENÍ A NÁZEV:	P14 - Granitoidová dlažba
UMÍSTĚNÍ:	viz Půdorysy stávajícího stavu
POČET PRVKŮ:	-
ROZMĚRY:	-
PŮVODNOST:	Původní
POPIS PRVKŮ (STAV):	Podlaha byla při poslední rekonstrukci opravena.
NÁVRH NA ÚPRAVU:	Zachování. Dlažba bude vyčištěna. Poškozené dlaždice budou nahrazeny replikami.

FOTODOKUMENTACE:



OZNAČENÍ A NÁZEV:	P15 - Venkovní kamenné schodiště
UMÍSTĚNÍ:	viz Půdorysy stávajícího stavu
POČET PRVKŮ:	-
ROZMĚRY:	-
PŮVODNOST:	Původní
POPIS PRVKŮ (STAV):	Žulové schodiště s profilovanou podstupnicí.
NÁVRH NA ÚPRAVU:	Zachování. Schodišťové stupně budou vyčištěny a ošetřeny. Spáry u schodiště na nástupiště utěsnit trvale pružným tmelem (omezení zatékání do prostor pod schodištěm).

FOTODOKUMENTACE:



OZNAČENÍ A NÁZEV:	P16 - Teracová dlažba
UMÍSTĚNÍ:	viz. Půdorysy stávajícího stavu
POČET PRVKŮ:	-
ROZMĚRY:	-
PŮVODNOST:	Nepůvodní
POPIS PRVKŮ (STAV):	Teracová dlažba čtvercového tvaru. Různé stáří a odstín dlaždic. Některé dlaždice poškozené.
NÁVRH NA ÚPRAVU:	Náhrada novou teracovou dlažbou.

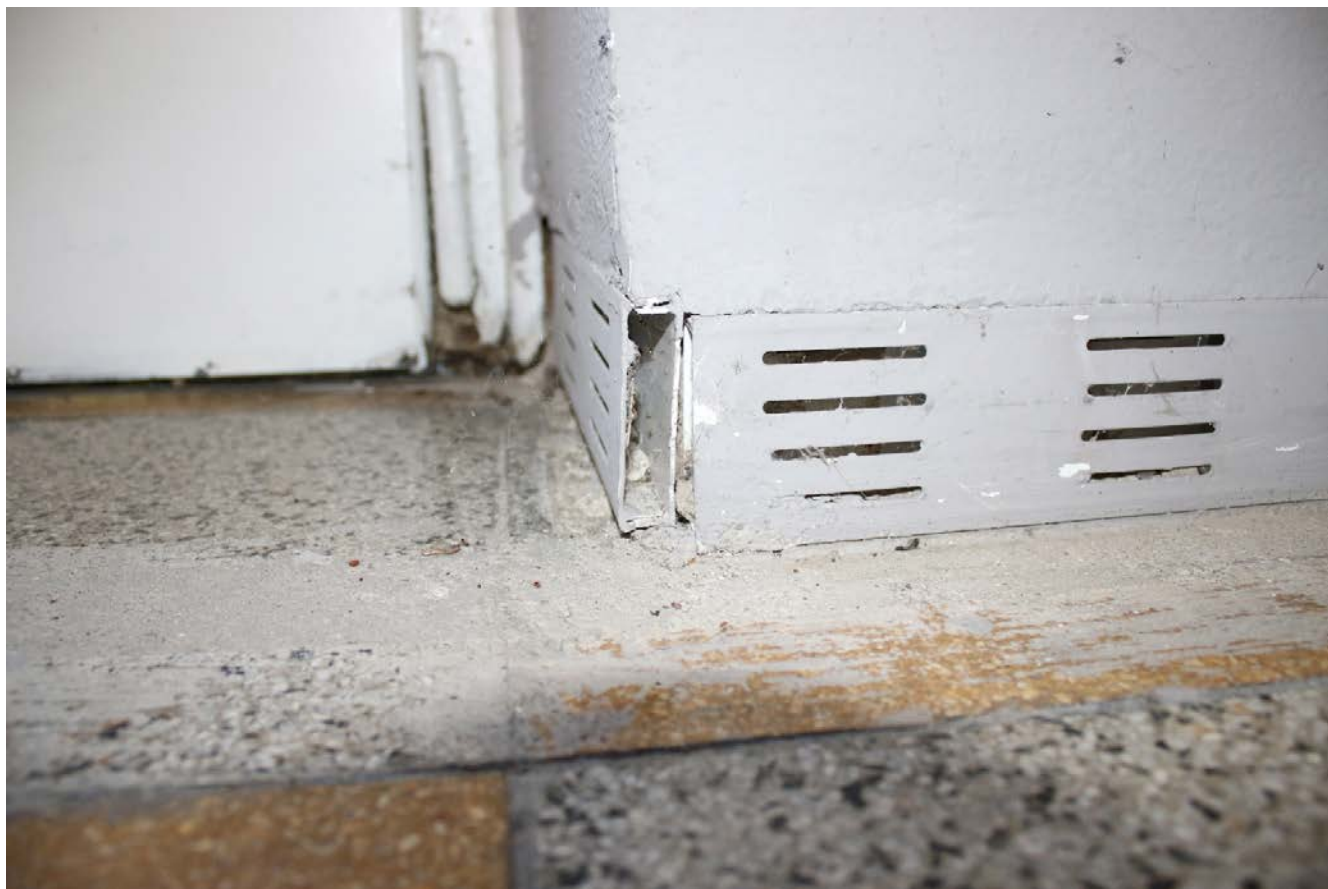
FOTODOKUMENTACE:



3. STĚNY A FASÁDY

OZNAČENÍ A NÁZEV:	S1 - Odvětrávací lišta soklu
UMÍSTĚNÍ:	viz Půdorysy stávajícího stavu
POČET PRVKŮ:	-
ROZMĚRY:	-
PŮVODNOST:	Nepůvodní
POPIS PRVKŮ (STAV):	Plastová odvětrávací lišta soklu natřená šedou barvou.
NÁVRH NA ÚPRAVU:	Odstranění a umístění nové hliníkové odvětrávací lišty, ev. jiná úprava v rámci komplexního řešení vlhkosti v objektu..

FOTODOKUMENTACE:



OZNAČENÍ A NÁZEV:	S2 - Keramický obklad stěn
UMÍSTĚNÍ:	viz Půdorysy stávajícího stavu
POČET PRVKŮ:	-
ROZMĚRY:	-
PŮVODNOST:	Nepůvodní
POPIS PRVKŮ (STAV):	Obklad je mírně poškozen.
NÁVRH NA ÚPRAVU:	Odstranění

FOTODOKUMENTACE:



OZNAČENÍ A NÁZEV:	S3 - Polystyrenový čtvercový obklad
UMÍSTĚNÍ:	viz Půdorysy stávajícího stavu
POČET PRVKŮ:	-
ROZMĚRY:	-
PŮVODNOST:	Nepůvodní
POPIS PRVKŮ (STAV):	Obklad je značně poškozen, chybí velký počet prvků.
NÁVRH NA ÚPRAVU:	Odstranění

FOTODOKUMENTACE:



OZNAČENÍ A NÁZEV:	S4 - Venkovní omítka
UMÍSTĚNÍ:	viz Pohledy stávajícího stavu
POČET PRVKŮ:	-
ROZMĚRY:	-
PŮVODNOST:	Původní. Dle stratigrafie je původní barva světle žlutý okr. Dle výsledků laboratorního rozboru omítek laboratoří NPÚ (Ing. Michoinová Ph.D., 3/2018) se jedná o břizolitové omítky, čili vápenné omítky s nízkým obsahem cementu (do 5%). Kamenivem byl drcený živec, světlý vápenec, drcená slída a pigmenty.
POPIS PRVKŮ (STAV):	Fasádní omítka je v mnoha částech doplněna novou omítkou. Především z důvodu zapravení trhlin ve zdivu a omítce.
NÁVRH NA ÚPRAVU:	Celkové obnovení omítky stejné struktury. Omítka bude očištěna a doplněna. následně opatřena tenkou vrstvou šuku s příměsí slídy. Nebude aplikován sjednocující nátěr. Materiál finální omítky bude odpovídat závěrům laboratorního rozboru NPÚ provedeného již při sanaci části SŽ.
FOTODOKUMENTACE:	
	



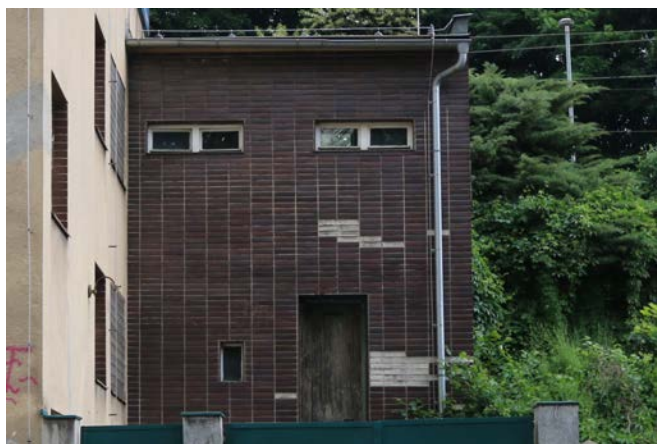
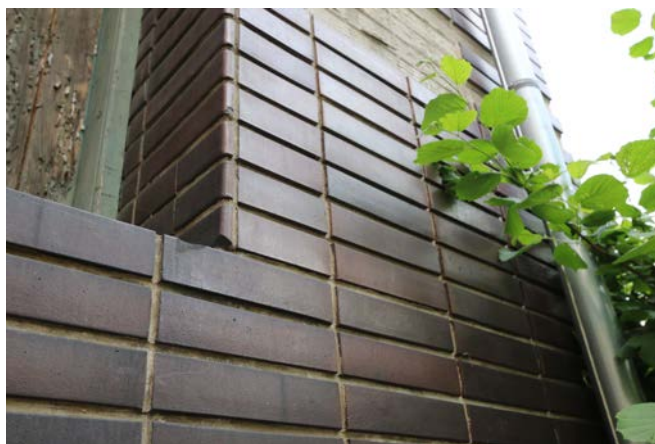
OZNAČENÍ A NÁZEV:	S5 - Keramický obklad stěn a ostění
UMÍSTĚNÍ:	viz Pohledy stávajícího stavu
POČET PRVKŮ:	-
ROZMĚRY:	Rozměr obkladaček 150x150mm a 250x150mm.
PŮVODNOST:	Původní
POPIS PRVKŮ (STAV):	Obklad je z části narušen. Chybí obkladačky. Původní zdroj už neexistuje.
NÁVRH NA ÚPRAVU:	Zachování, vyčištění obkladu a spar, doplnění replik v místě kde je obklad poničen nebo chybí. Vyspravení spár.

FOTODOKUMENTACE:



OZNAČENÍ A NÁZEV:	S6 - Keramický obklad stěn a ostění - kabřinec
UMÍSTĚNÍ:	viz Pohledy stávajícího stavu
POČET PRVKŮ:	-
ROZMĚRY:	-
PŮVODNOST:	Původní
POPIS PRVKŮ (STAV):	Obklad je z části narušen. Chybí obkladačky.
NÁVRH NA ÚPRAVU:	Zachování, obnovení, doplnění chybějícího obkladu replikami. Vyčištění a vyspravení spár

FOTODOKUMENTACE:



OZNAČENÍ A NÁZEV:	S7 - Keramický obklad stěny za pítkem
UMÍSTĚNÍ:	viz Pohledy stávajícího stavu
POČET PRVKŮ:	-
ROZMĚRY:	-
PŮVODNOST:	Nepůvodní
POPIS PRVKŮ (STAV):	Keramický čtvercový obklad přetřený do bílé barvy.. Obklad značně poškozen. Původní barevnost je dle stratigrafie tmavě okrový obklad nejspíš teraco (viz. sonda stratigrafie č. 5)
NÁVRH NA ÚPRAVU:	Náhrada replikami původního obkladu - hnědý keramický obklad glazovaný (kabřinec) obdélníkového tvaru (stejný typ jako obložení ostění otvorů).

FOTODOKUMENTACE:



historické fotografie

--

OZNAČENÍ A NÁZEV:	S8 - Sokl
UMÍSTĚNÍ:	viz Pohledy stávajícího stavu
POČET PRVKŮ:	-
ROZMĚRY:	-
PŮVODNOST:	Původní
POPIS PRVKŮ (STAV):	Pálená omítka, uspokojivý stav.
NÁVRH NA ÚPRAVU:	Zachování. Sokl bude vyčištěn a napuštěn ochranným nátěrem

FOTODOKUMENTACE:



OZNAČENÍ A NÁZEV:	S9 - Kamenná podezdívka
UMÍSTĚNÍ:	viz Pohledy stávajícího stavu
POČET PRVKŮ:	-
ROZMĚRY:	-
PŮVODNOST:	Původní
POPIS PRVKŮ (STAV):	Na některých kusech kamene se tvoří krusta a pod ní kámen koroduje.
NÁVRH NA ÚPRAVU:	Kámen vyčistit a napustit ochranným nátěrem proti další degradaci, spáry vyčistit a vyspravit.

FOTODOKUMENTACE:



historická fotografie

OZNAČENÍ A NÁZEV:	S 10 - Zídka vyvýšeného záhonu
UMÍSTĚNÍ:	viz Pohledy stávajícího stavu
POČET PRVKŮ:	-
ROZMĚRY:	-
PŮVODNOST:	Část zídky zachované jako původní. Kamenná nižší zídka je postavena v pozdějších letech.
POPIS PRVKŮ (STAV):	Zídka původního záhonu z litého teraca. Částečně zdemolována. Pravděpodobně kvůli realizaci chodníku a rozšíření silnice v pozdějších letech.
NÁVRH NA ÚPRAVU:	Obnovení tvaru, viz původní dokumentace a fotografie. Novodobá kamenná zídka bude odstraněna. Část původní předzahrádky (záhonu) bude vyčištěna o zapravena. Doplnění nové části bude z litého teraca. Původní teraco obnoven s použitím tradičních postupů - broušení, leštění, napouštění.


FOTODOKUMENTACE:



historická fotografie

--

4. STROPY

OZNAČENÍ A NÁZEV:	Omítka
UMÍSTĚNÍ:	Ve všech místnostech
POČET PRVKŮ:	-
ROZMĚRY:	-
PŮVODNOST:	-
POPIS PRVKŮ (STAV):	Vápenné omítky štukové. Různý rozsah poškození, někde až po úplný rozpad až na zdivo, dle místnosti.
NÁVRH NA ÚPRAVU:	Oprava stejnou technologií - ručně nahazované vápenné omítky, ev. na stropech náhrada podhledem.
FOTODOKUMENTACE:	
	

5.STŘECHY

OZNAČENÍ A NÁZEV:	Lepená asfaltová střešní krytina
UMÍSTĚNÍ:	viz. Pohledy stávajícího stavu
POČET PRVKŮ:	-
ROZMĚRY:	-
PŮVODNOST:	Střešní krytina je opravena v nedávné době. Krov má původní pozednice a nové krokve. Hromosvod nový.
POPIS PRVKŮ (STAV):	Na komíně chybí krycí deska, která tam původně byla. To památkářům nevadí? A ty "větrací hlavice" jsou asi baroko, ne?
NÁVRH NA ÚPRAVU:	Střecha objektu bude zateplena. Nadkroevní izolace nepřichází v úvahu z důvodu zvětšení tloušťky střešního pláště a změny objemu a výrazu stavby.

FOTODOKUMENTACE:



6. ZÁMEČNICKÉ PRVKY

OZNAČENÍ A NÁZEV:	Z1 - zábradlí schodiště
UMÍSTĚNÍ:	schodiště v interiéru, viz Půdorysy stávajícího stavu
POČET PRVKŮ:	1
ROZMĚRY:	-
PŮVODNOST:	Původní. Původní barevnost je dle stratigrafie modrá (viz. sonda stratigrafie č. 14)
POPIS PRVKŮ (STAV):	Kovové zábradlí
NÁVRH NA ÚPRAVU:	Obnova původních nátěrů. Původní barevnost bude definována stratigrafickým průzkumem nebo bude navrženo nové barevné schéma. Madlo bude očištěno, broušeno. Budou aplikovány ochranné nátěry - transparentní lak na dřevo a olejový email vnitřní na kovové prvky.

FOTODOKUMENTACE:



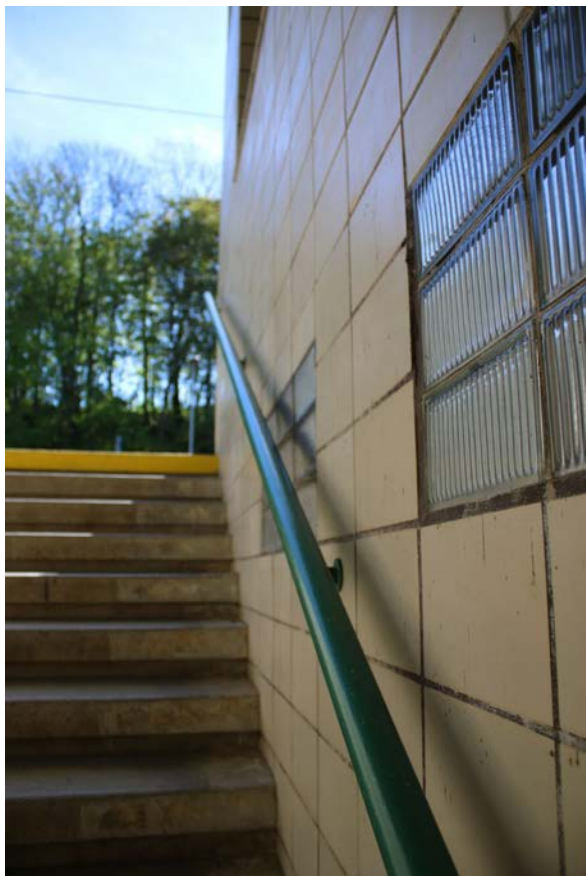
OZNAČENÍ A NÁZEV:	Z2 - Exteriérové zábradlí
UMÍSTĚNÍ:	viz Půdorysy stávajícího stavu
POČET PRVKŮ:	-
ROZMĚRY:	-
PŮVODNOST:	Prvky odpovídají původním, dle fotografií. Zda se jedná o repliky nebo původní prvky není jisté.
POPIS PRVKŮ (STAV):	Prvky v majetku SŽ byly opraveny v nedávné době.
NÁVRH NA ÚPRAVU:	Bez zásahu.

FOTODOKUMENTACE:





OZNAČENÍ A NÁZEV:	Z3 - Exteriérové schodišťové madlo
UMÍSTĚNÍ:	venkovní schody na nástupiště, viz Půdorysy stávajícího stavu
POČET PRVKŮ:	-
ROZMĚRY:	-
PŮVODNOST:	Prvek odpovídá původnímu, dle fotografií. Zda se jedná o repliku nebo původní prvek není jisté.
POPIS PRVKŮ (STAV):	Prvek byl opraven v nedávné době.
NÁVRH NA ÚPRAVU:	Nový ochranný nátěr.
FOTODOKUMENTACE:	



historická fotografie

OZNAČENÍ A NÁZEV:	Z4 - Mříž
UMÍSTĚNÍ:	viz Půdorysy stávajícího stavu
POČET PRVKŮ:	1
ROZMĚRY:	-
PŮVODNOST:	Původnost mříže není známa. Jelikož ostatní mříže na vnějším okně a interiérové přepážce byly vyhodnoceny jako nepůvodní, předpokládá se, že i tato mříž není původní.
POPIS PRVKŮ (STAV):	Kovová mříž z ocelových tyčových prvků.
NÁVRH NA ÚPRAVU:	Odstranění včetně dveří a zazdívky otvoru.

FOTODOKUMENTACE:



OZNAČENÍ A NÁZEV:	Z5 - Mříž
UMÍSTĚNÍ:	viz Půdorysy stávajícího stavu
POČET PRVKŮ:	2
ROZMĚRY:	Různé
PŮVODNOST:	Nepůvodní. Dle historických fotografií na okně nebyla mříž.
POPIS PRVKŮ (STAV):	Kovová mříž z ocelových tyčových prvků.
NÁVRH NA ÚPRAVU:	Odstranění.

FOTODOKUMENTACE:



historické fotografie

OZNAČENÍ A NÁZEV:	Z6 - Žerd'
UMÍSTĚNÍ:	viz Půdorysy stávajícího stavu
POČET PRVKŮ:	1
ROZMĚRY:	-
PŮVODNOST:	Původní, dle archivních fotografií. Původní barevnost dle stratigrafie je modrá (viz. sonda stratigrafie č. 7).
POPIS PRVKŮ (STAV):	Žerd' pro vlajku se znakem českých drah.
NÁVRH NA ÚPRAVU:	Repase závěsu vlajky, očištění na čistý kov, aplikace nového nátěru - 2x venkovní olejový email. Barva bude upřesněna dle provedené stratigrafie. Osazení vlajky.

FOTODOKUMENTACE:



OZNAČENÍ A NÁZEV:	Z7 - Mříž
UMÍSTĚNÍ:	viz. Půdorysy stávajícího stavu
POČET PRVKŮ:	1
ROZMĚRY:	-
PŮVODNOST:	Nepůvodní.
POPIS PRVKŮ (STAV):	Kovová mříž z ocelových tyčových prvků.
NÁVRH NA ÚPRAVU:	Odstranění

FOTODOKUMENTACE:



OZNAČENÍ A NÁZEV:	Z8 - Jímací tyč hromosvodu
UMÍSTĚNÍ:	střecha
POČET PRVKŮ:	1
ROZMĚRY:	-
PŮVODNOST:	Původní.
POPIS PRVKŮ (STAV):	Původní jímací tyč hromosvodu, litinová.
NÁVRH NA ÚPRAVU:	Odstranění starých nátěrů, odstranění starých hromosvodových drátů. Nátěr olejovou barvou v odstínu modrá. Hrot ponechat bez nátěru

FOTODOKUMENTACE:



OZNAČENÍ A NÁZEV:	Z9a - ventilační hlavice kanalizačního potrubí
UMÍSTĚNÍ:	střecha
POČET PRVKŮ:	1
PŮVODNOST:	Původní.
ROZMĚRY:	-
POPIS PRVKŮ (STAV):	Původní ventilační hlavice kanalizace, litinová.
NÁVRH NA ÚPRAVU:	Odstranění starých nátěrů, případná reprofilace poškozených částí. Nátěr olejovou barvou v odstínu modrá.

FOTODOKUMENTACE:



OZNAČENÍ A NÁZEV:	Z9b - ventilační hlavice kanalizačního potrubí
UMÍSTĚNÍ:	střecha
POČET PRVKŮ:	1
PŮVODNOST:	Původní.
ROZMĚRY:	-
POPIS PRVKŮ (STAV):	Část hlavice chybí
NÁVRH NA ÚPRAVU:	Odstranění starých nátěrů, případná reprofilace poškozených stávajících částí. Replika chybějící části Z9a. Nátěr olejovou barvou v odstínu modrá.

FOTODOKUMENTACE:



Z9b



Z9a

7. TRUHLÁŘSKÉ PRVKY

OZNAČENÍ A NÁZEV:	T1 - stůl - pult
UMÍSTĚNÍ:	viz. Půdorysy stávajícího stavu
POČET PRVKŮ:	1
ROZMĚRY:	-
PŮVODNOST:	Dřevěný pult i skříňka byly dle NPÚ vyhodnoceny jako původní
POPIS PRVKŮ (STAV):	Prvek nese známky opotřebení.
NÁVRH NA ÚPRAVU:	Pult a skříňka u přepážky prodeje lístků musí být repasována do původní podoby. Nepůvodní materiály (umakart) z ní budou odstraněny. Po provedené stratigrafii bude navracena původní barevnost - předběžně transparentní lak.

FOTODOKUMENTACE:




OZNAČENÍ A NÁZEV:	T2 - Elektroinstalační skříň
UMÍSTĚNÍ:	viz Půdorysy stávajícího stavu
POČET PRVKŮ:	1
ROZMĚRY:	-
PŮVODNOST:	Původní prvek elektroinstalace
POPIS PRVKŮ (STAV):	Poškozen, nemá funkci.
NÁVRH NA ÚPRAVU:	Odstranění

FOTODOKUMENTACE:



8. KLEMPÍŘSKÉ PRVKY

OZNAČENÍ A NÁZEV:	K1 - Oplechování parapetu
UMÍSTĚNÍ:	Exteriérové parapety oken
POČET PRVKŮ:	-
ROZMĚRY:	-
PŮVODNOST:	Parapety jsou vzhledem k zabudování nejspíše původní. Původní barevnost je dle stratigrafie modrá (viz. sonda stratigrafie č. 13)
POPIS PRVKŮ (STAV):	-
NÁVRH NA ÚPRAVU:	Odstranění
FOTODOKUMENTACE:	
	

9. KONCOVÉ PRVKY

OZNAČENÍ A NÁZEV:	C1 - Svítidlo
UMÍSTĚNÍ:	viz. Půdorysy stávajícího stavu
POČET PRVKŮ:	-
ROZMĚRY:	-
PŮVODNOST:	Zářivkové těleso není původní, i když už vypadá retro. Další svítidlo novodobé.
POPIS PRVKŮ (STAV):	-
NÁVRH NA ÚPRAVU:	Odstranění
FOTODOKUMENTACE:	
	

OZNAČENÍ A NÁZEV:	C2 - Vypínače
UMÍSTĚNÍ:	viz. Půdorysy stávajícího stavu
POČET PRVKŮ:	-
ROZMĚRY:	-
PŮVODNOST:	Původní
POPIS PRVKŮ (STAV):	-
NÁVRH NA ÚPRAVU:	Požadavek NPÚ je zachovat všechny původní zásuvky a vypínače. Nepůvodní nahradit replikami původních. Také všechny nové zásuvky a vypínače, které budou pohledově exponovány je nutné udělat formou replik. Prvky, které nebudou pohledově viditelné mohou být navrženy dle současných standardů.

FOTODOKUMENTACE:



Původní koncové prvky elektro



Nepůvodní koncové prvky elektro



Nepůvodní koncové prvky elektro

OZNAČENÍ A NÁZEV:	C3 - Rozvodná skříň
UMÍSTĚNÍ:	viz. Půdorysy stávajícího stavu
POČET PRVKŮ:	1
ROZMĚRY:	-
PŮVODNOST:	Nepůvodní
POPIS PRVKŮ (STAV):	-
NÁVRH NA ÚPRAVU:	-
FOTODOKUMENTACE:	



OZNAČENÍ A NÁZEV:	C4 - Umyvadlo + baterie
UMÍSTĚNÍ:	viz Půdorysy stávajícího stavu
POČET PRVKŮ:	3
ROZMĚRY:	-
PŮVODNOST:	Nepůvodní
POPIS PRVKŮ (STAV):	Umyvadlo nese znamky opotřebování, baterie zničená.
NÁVRH NA ÚPRAVU:	Odstranění

FOTODOKUMENTACE:



OZNAČENÍ A NÁZEV:	C5 - Vana, porcelánová míchací baterie
UMÍSTĚNÍ:	viz Půdorysy stávajícího stavu
POČET PRVKŮ:	-
ROZMĚRY:	Nepůvodní vana a baterie a uzávěr vody.
PŮVODNOST:	Nepůvodní
POPIS PRVKŮ (STAV):	Nevyhovující. Dožilé.
NÁVRH NA ÚPRAVU:	Odstranění

FOTODOKUMENTACE:



OZNAČENÍ A NÁZEV:	C6 - Bojler (ohřívač TUV) + kotel
UMÍSTĚNÍ:	viz Půdorysy stávajícího stavu
POČET PRVKŮ:	1
ROZMĚRY:	-
PŮVODNOST:	Nepůvodní
POPIS PRVKŮ (STAV):	-
NÁVRH NA ÚPRAVU:	Odstranění

FOTODOKUMENTACE:



OZNAČENÍ A NÁZEV:	C7 - Radiátor žebrový plechový
UMÍSTĚNÍ:	viz Půdorysy stávajícího stavu
POČET PRVKŮ:	3
ROZMĚRY:	-
PŮVODNOST:	Nepůvodní
POPIS PRVKŮ (STAV):	Radiátor nese známky opotřebení.
NÁVRH NA ÚPRAVU:	Odstranění

FOTODOKUMENTACE:



OZNAČENÍ A NÁZEV:	C8 - Svítidlo
UMÍSTĚNÍ:	viz Půdorysy stávajícího stavu
POČET PRVKŮ:	1
ROZMĚRY:	-
PŮVODNOST:	Původní
POPIS PRVKŮ (STAV):	Poškozeno, chybí vícero komponentů.
NÁVRH NA ÚPRAVU:	Repasování, doplnění chybějících komponentů.

FOTODOKUMENTACE:




historická fotografie

OZNAČENÍ A NÁZEV:	C10 - Kulaté svítidlo
UMÍSTĚNÍ:	viz Půdorysy stávajícího stavu
POČET PRVKŮ:	-
ROZMĚRY:	-
PŮVODNOST:	Nepůvodní
POPIS PRVKŮ (STAV):	-
NÁVRH NA ÚPRAVU:	Odstranit

FOTODOKUMENTACE:



OZNAČENÍ A NÁZEV:	C11- Lišta se svítidly
UMÍSTĚNÍ:	viz. Půdorysy stávajícího stavu
POČET PRVKŮ:	-
ROZMĚRY:	-
PŮVODNOST:	Novodobé
POPIS PRVKŮ (STAV):	-
NÁVRH NA ÚPRAVU:	Odstranit/přesunout
FOTODOKUMENTACE:	
	

10. OSTATNÍ VÝROBKY

OZNAČENÍ A NÁZEV:	A1 - Odkládací stolek na zavazadla
UMÍSTĚNÍ:	viz Půdorysy stávajícího stavu
POČET PRVKŮ:	1
ROZMĚRY:	-
PŮVODNOST:	Původní. Barevnost rámu byla obnovena při poslední rekonstrukci cca 2017. Fotografie z doby před realizací infocentra ukazuje barvu světle béžovou, která je vyhodnocena jako nepůvodní. A to na základě dochované barevnosti a na přepážce O3 ze strany původní pokladny.
POPIS PRVKŮ (STAV):	Při nedávné rekonstrukci Infocentra vrácena původní barevnost.
NÁVRH NA ÚPRAVU:	Demontáž a uložení do depozitáře.

FOTODOKUMENTACE:



OZNAČENÍ A NÁZEV:	A2 - Strojovna výtahu
UMÍSTĚNÍ:	viz. Půdorysy stávajícího stavu
POČET PRVKŮ:	1
ROZMĚRY:	-
PŮVODNOST:	Původní zařízení budovy. Předpoklad je potřeba ověřit. Stroj má pravděpodobně štítek.
POPIS PRVKŮ (STAV):	-
NÁVRH NA ÚPRAVU:	Bez zásahu
FOTODOKUMENTACE:	
	

OZNAČENÍ A NÁZEV:	A3 - Výtah
UMÍSTĚNÍ:	viz Půdorysy stávajícího stavu
POČET PRVKŮ:	1
ROZMĚRY:	-
PŮVODNOST:	Původní. Původní barevnost je dle stratigrafie šedomodrá (viz. sonda stratigrafie č. 20)
POPIS PRVKŮ (STAV):	Nákladní výtah původně určený pro transport zavazadel.
NÁVRH NA ÚPRAVU:	Výtahová kabina bude zachována bez zásahu. Obnova nátěrů zámečnických prvků.

FOTODOKUMENTACE:







OZNAČENÍ A NÁZEV:	A4 - Trezor
UMÍSTĚNÍ:	viz. Půdorysy stávajícího stavu
POČET PRVKŮ:	1
ROZMĚRY:	-
PŮVODNOST:	Původní
POPIS PRVKŮ (STAV):	Prvek nese známky opotřebení, chybí dvířka.
NÁVRH NA ÚPRAVU:	Trezor v místnosti bude zachován a repasován do původní podoby. Po provedené stratigrafii bude navracena původní barevnost. Odstraněná dvířka nebudou nahrazena.
FOTODOKUMENTACE:	



OZNAČENÍ A NÁZEV:	A5 - Pítko
UMÍSTĚNÍ:	viz Půdorysy stávajícího stavu
POČET PRVKŮ:	1
ROZMĚRY:	-
PŮVODNOST:	Původní. Dle stratigrafie je žlutý nátěr rámu původní (viz. sonda stratigrafie č. 4), původní obklad na stěně je dle stratigrafie v barvě tmavě okrové asi teracový ((viz. sonda stratigrafie č. 5), původní obklad na pítku je dle stratigrafie žlutý (viz. sonda stratigrafie č. 6)
POPIS PRVKŮ (STAV):	Pítko je zachovalé, obložené keramickým glazovaným obkladem přetřeným do bílé barvy a umělým kamenem.
NÁVRH NA ÚPRAVU:	Funkce pítka bude obnovena. Bude přivedena pitná voda. Ocelové madlo bude zbaveno rzi (přebroušeno) a natřeno do původní žluté barvy - 2x email olejový venkovní. Obklad a umělý kámen bude vyčištěn. Bude zřízen přívod a výtok pitné vody s replikou původního kohoutu.

FOTODOKUMENTACE:



Navrhovaná nová baterie - mosaz

OZNAČENÍ A NÁZEV:	A6 - Květník	
UMÍSTĚNÍ:	viz Půdorysy stávajícího stavu, venkovní doplňky	
POČET PRVKŮ:	3	
ROZMĚRY:	-	
PŮVODNOST:	Původní	
POPIS PRVKŮ (STAV):	Betonový květník (truhlík), povrch upravený umělým kamenem	
	NÁVRH NA ÚPRAVU:	Očištění, doplnění poškozených ploch, případně přeleštění
	FOTODOKUMENTACE: <div data-bbox="445 766 1219 1274" data-label="Image"> </div> <div data-bbox="445 1283 1235 1807" data-label="Image"> </div>	

--

OZNAČENÍ A NÁZEV:	A7 - Zařízení na praní prádla
UMÍSTĚNÍ:	viz Půdorysy stávajícího stavu
POČET PRVKŮ:	1
ROZMĚRY:	-
PŮVODNOST:	Původní, bez pozdějších úprav.
POPIS PRVKŮ (STAV):	Kotlina vyzděná z pálených cihel. Výrazně poškozeno, chybí měděný nebo smaltovaný kotel a dřevěná nebo smaltovaná poklice, (případně i kopist).
NÁVRH NA ÚPRAVU:	Vymazání kotliny šamotem - kamnářská práce. Doplnění chybějících prvků - kotel a poklice, Repase zachovaných prvků - nátěr dvířek a popelníku stříbrenkou. Pro ev. úplnou funkčnost by byla potřeba revize komína.

FOTODOKUMENTACE:



OZNAČENÍ A NÁZEV:	XX - Opěrná kamenná zídka
UMÍSTĚNÍ:	viz Půdorysy stávajícího stavu
POČET PRVKŮ:	2
ROZMĚRY:	-
PŮVODNOST:	Nepůvodní
POPIS PRVKŮ (STAV):	Opěrná zídka na uliční straně budovy. Kamenné řádkové čisté zdivo, spáry promaltované. Po vizuální stránce je zdivo popraskané, betonový náletek na horní straně místy chybí.
NÁVRH NA ÚPRAVU:	Odstranit
FOTODOKUMENTACE:	

OZNAČENÍ A NÁZEV:	XX - Stávající dvoukomorový septik
UMÍSTĚNÍ:	viz Půdorysy stávajícího stavu
POČET PRVKŮ:	1
ROZMĚRY:	cca 1940/940/1000 mm (dl./š./hl.)
PŮVODNOST:	Původní, bez pozdějších úprav.
POPIS PRVKŮ (STAV):	Stěny a dno provedeny ze železobetonu, horní strana je překryta ocelovým pozinkovaným slzičkovým plechem. Septik po vizuální kontrole působí jako nevyhovující a dávno po životnosti.
NÁVRH NA ÚPRAVU:	Odstranit
FOTODOKUMENTACE:	

OZNAČENÍ A NÁZEV:	XX - Stávající kanalizační šachta
UMÍSTĚNÍ:	viz Půdorysy stávajícího stavu
POČET PRVKŮ:	1
ROZMĚRY:	-
PŮVODNOST:	Původní, bez pozdějších úprav.
POPIS PRVKŮ (STAV):	Stěny a dno provedeny ze železobetonu, horní strana je překryta ocelovým pozinkovaným slídkovým plechem. Šachta po vizuální kontrole působí jako nevyhovující a dávno po životnosti.
NÁVRH NA ÚPRAVU:	Odstranit
FOTODOKUMENTACE:	